

Hà Nội, ngày 01 tháng 9 năm 2022

**BẢN TIN NỬA ĐẦU THÁNG 9 NĂM 2022**  
**DIỄN BIẾN TÀI NGUYÊN NƯỚC TỚI ĐỒNG BẰNG SÔNG CỬU LONG**

**1. Diễn biến tài nguyên nước nửa cuối tháng 8 năm 2022**

**a. Tình hình mưa**

Kết quả phân tích số liệu từ các trạm quan trắc trên lưu vực sông Mê Công cho thấy tổng lượng mưa trung bình trên Hạ lưu vực sông Mê Công trong nửa cuối tháng 8/2022 đạt khoảng 153 mm, giảm so với giai đoạn đầu tháng 8/2022 nhưng vẫn ở mức cao hơn giá trị trung bình nhiều năm (TBNN) khoảng 7%. Lượng mưa phân bố tương đối đều ở các vùng với mức dao động từ 114 mm đến 171 mm, trong đó có một số khu vực thuộc Trung Lào, và vùng biên giới Lào và Campuchia là có lượng mưa lên đến hơn 250 mm. Chi tiết lượng mưa của các vùng được trình bày tại Bảng 1 và Bản đồ 1 - Phụ lục 1.

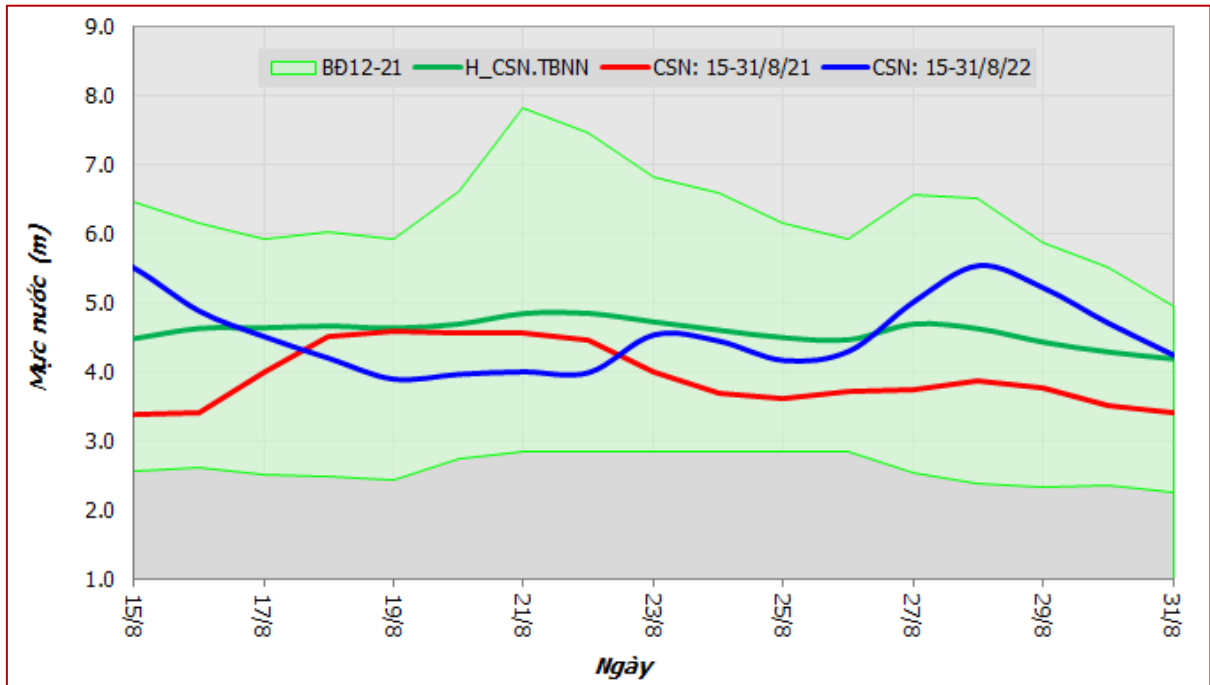
Bảng 1: Tình hình mưa ở Hạ lưu vực sông Mê Công trong nửa cuối tháng 8/2022

Vùng	Vùng Bắc Lào và Thái Lan	Vùng Đông Bắc Thái Lan	Vùng Trung - Nam Lào và Tây nguyên	Vùng Biển Hồ	Vùng Châu thổ sông Mê Công
Lượng mưa (mm)	114	157	171	166	135

**b. Dòng chảy ở trạm Chiềng Sên<sup>1</sup>**

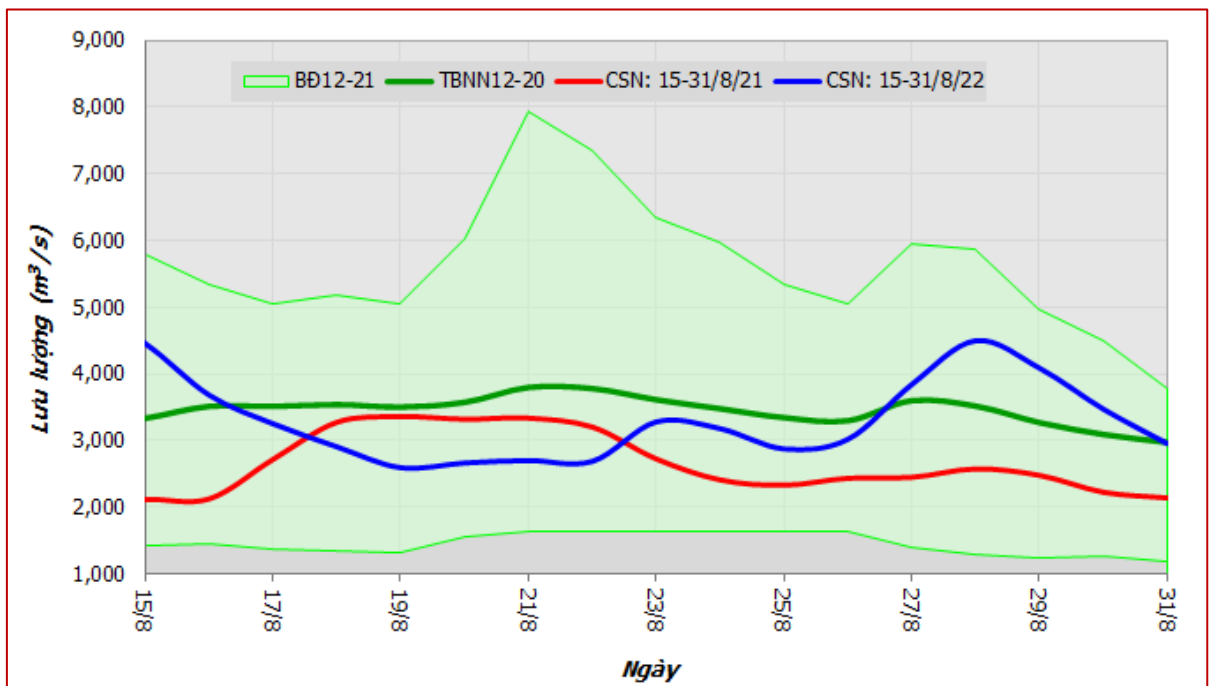
Kết quả quan trắc tại trạm Chiềng Sên cho thấy mực nước trong giai đoạn nửa cuối tháng 8/2022 biến động không nhiều, có một đỉnh cục bộ ngày 28/8 ở mức 5,5m vượt giá trị TBNN khoảng 1m, tuy nhiên còn cách mức báo động 1 khoảng 6,0m. Mực nước đang có xu thế giảm và hiện tại đạt ở mức 4,2m và tương đương với mực nước TBNN (Xem Hình 1).

<sup>1</sup> Trạm Chiềng Sên: Là trạm thủy văn trên dòng chính sông Mê Công tại khu vực Tam giác Vàng, là trạm đầu tiên của hệ thống quan trắc thủy văn của Ủy hội sông Mê Công quốc tế nhằm giám sát dòng chảy từ Trung Quốc xả về hạ du.



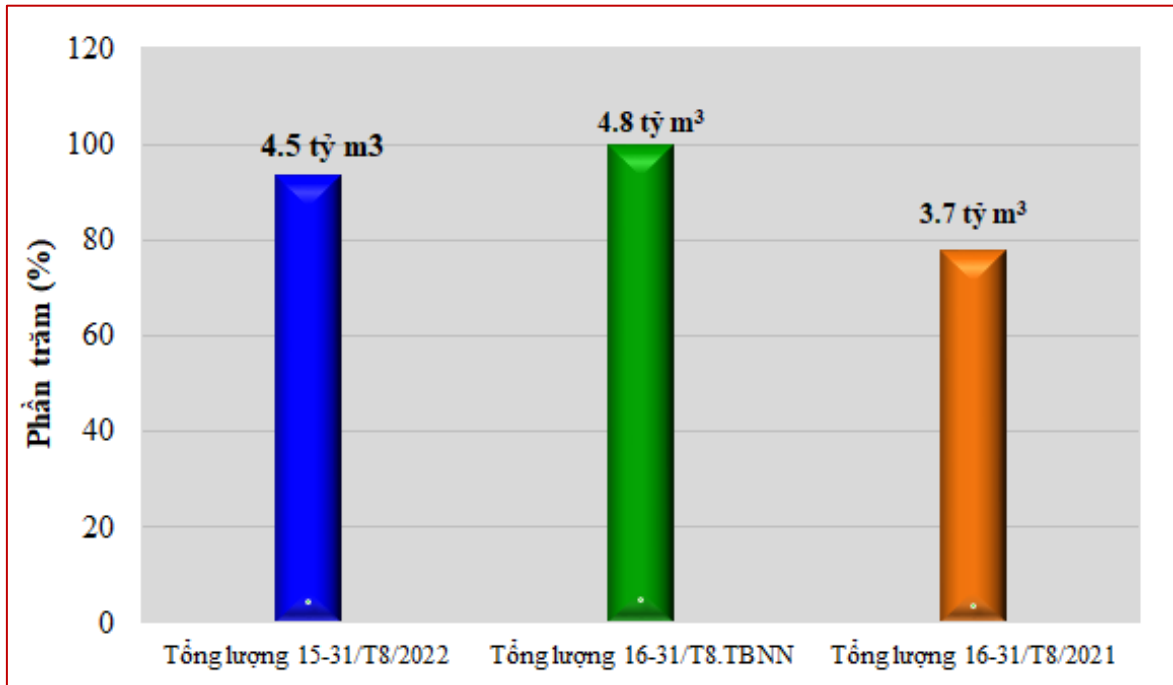
Hình 1. Diễn biến mực nước tại trạm Chiềng Sên trong nửa cuối tháng 8/2022

Tương ứng với mực nước, lưu lượng tại trạm Chiềng Sên trong nửa cuối tháng 8/2022 cũng có biến động không lớn, phần lớn thời gian có giá trị thấp hơn so với TBNN, ngoại trừ đỉnh nhỏ ngày 28/8 với lưu lượng khoảng  $4.500 \text{ m}^3/\text{s}$ , cao hơn giá trị TBNN là  $1.000 \text{ m}^3/\text{s}$  (Xem Hình 2). Sau đó lưu lượng bắt đầu giảm và đạt tương đương cùng kỳ TBNN vào cuối tháng ở mức  $3.000 \text{ m}^3/\text{s}$ .



Hình 2. Diễn biến dòng chảy tại trạm Chiềng Sên trong nửa cuối tháng 8/2022

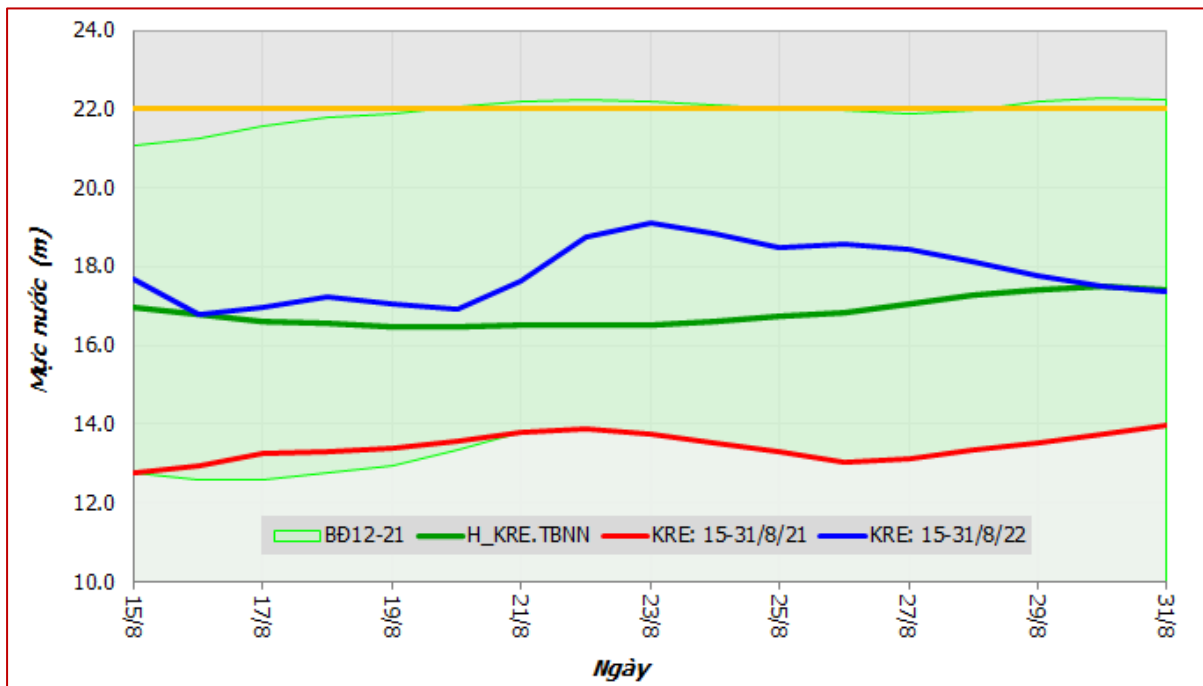
Tổng lượng dòng chảy trong nửa cuối tháng 8/2022 tại trạm Chiềng Sên đạt 4,5 tỷ  $\text{m}^3$  cao hơn so với cùng kỳ năm 2021 khoảng 20% nhưng vẫn thấp hơn cùng kỳ TBNN khoảng 6% (Xem Hình 3).



Hình 3. Tổng lượng dòng chảy tại trạm Chiềng Sền trong nửa cuối tháng 8/2022

### c. Dòng chảy tại trạm Kra-chê<sup>2</sup>

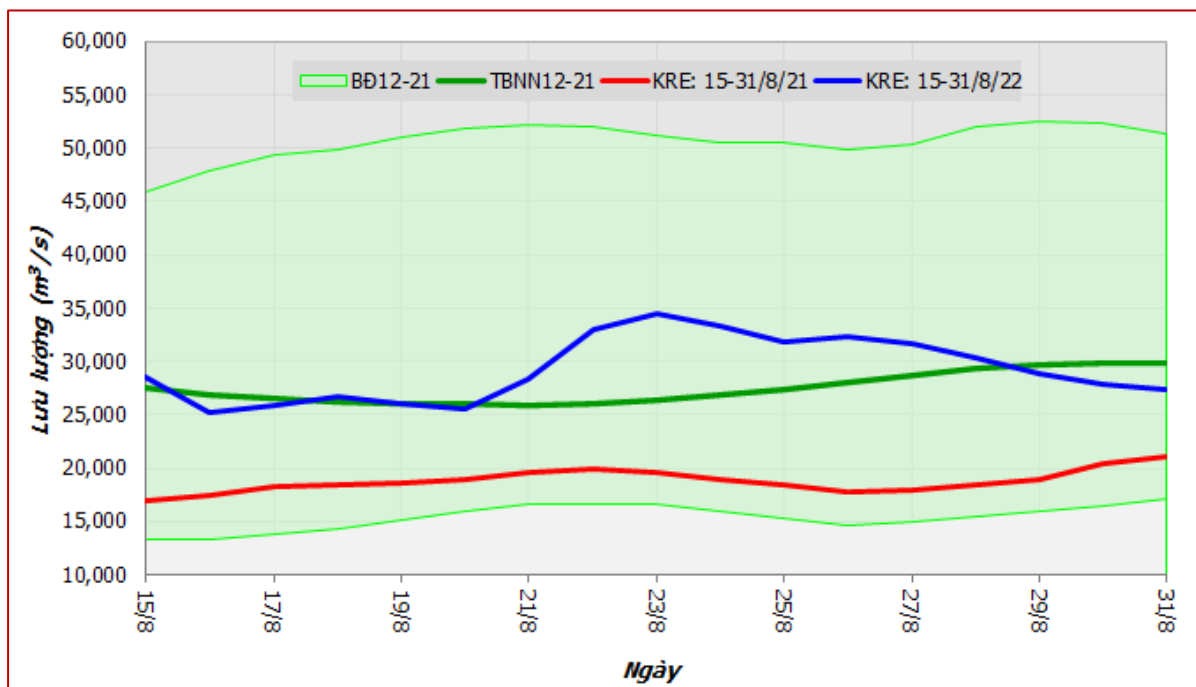
Số liệu thực đo tại trạm Kra-chê cho thấy, trong nửa cuối tháng 8/2022 mực nước có một đợt tăng nhẹ do xuất hiện một đợt mưa khá lớn trên một số vùng trên lưu vực và mực nước dao động từ 16,8m đến 19,1m. Mực nước đang giảm dần hiện nay ở mức 17,4m tương đương mực nước TBNN và cách mức báo động 1 khoảng 4,6m (Xem Hình 4).



Hình 4. Diễn biến mực nước tại trạm Kra-chê trong nửa cuối tháng 8/2022

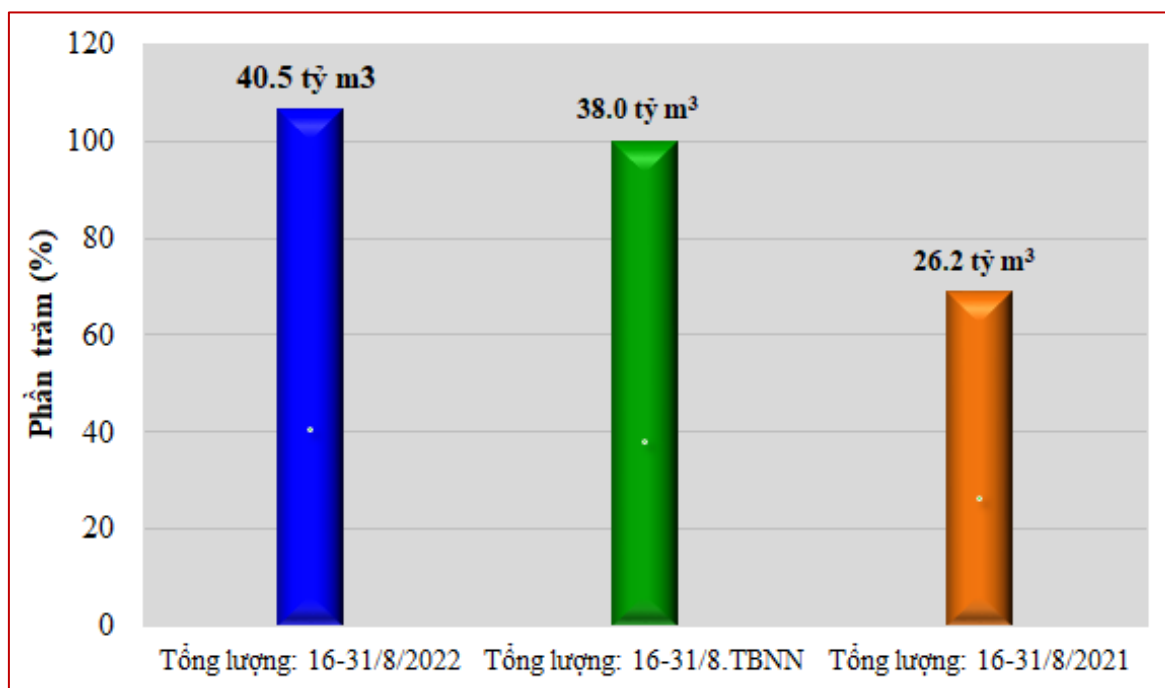
<sup>2</sup> Trạm Kra-chê: Là trạm thủy văn trên dòng chính sông Mê Công tại Campuchia, là trạm đầu tiên giám sát dòng chảy sông Mê Công trước khi chảy vào vùng đồng bằng châu thổ sông Mê Công.

Tương tự, lưu lượng dòng chính sông Mê Công qua trạm Kra-chê ở nửa cuối tháng 8/2022 cũng có đợt tăng nhẹ từ ngày 21/8 đến 26/8 sau đó giảm dần, hiện nay đang ở mức 27.400 m<sup>3</sup>/s thấp hơn so với giá trị cùng kỳ TBNN khoảng 2.300m<sup>3</sup>/s (Xem Hình 5).



Hình 5. Diễn biến dòng chảy tại trạm Kra-chê trong nửa cuối tháng 8/2022

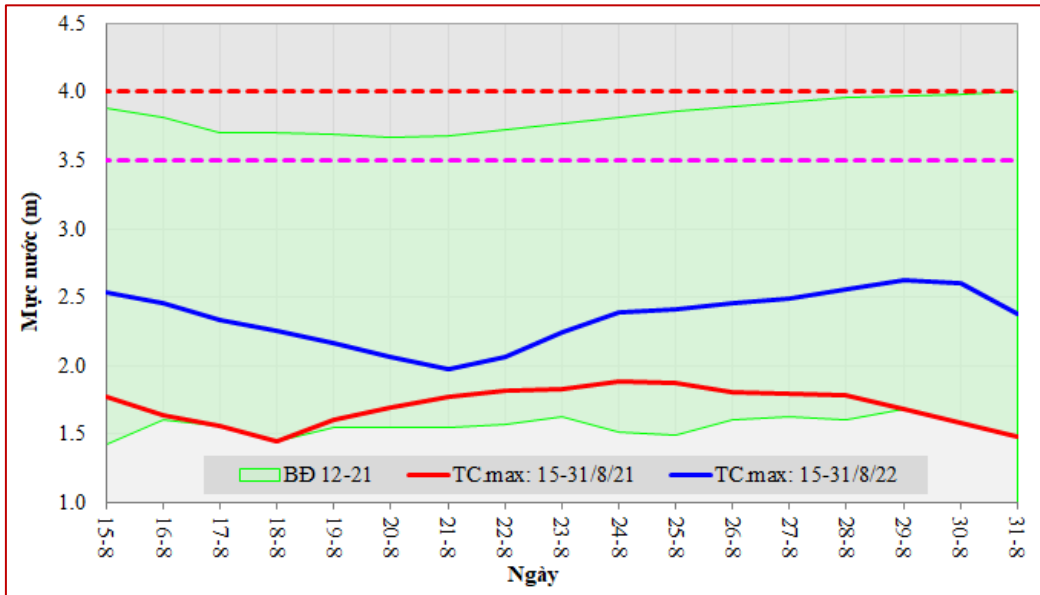
Tổng lượng dòng chảy nửa cuối tháng 8/2022 đạt mức 40,5 tỷ m<sup>3</sup> cao hơn giá trị năm 2021 khoảng 55% và cao hơn cùng kỳ TBNN khoảng 7% (Xem Hình 6).



Hình 6. Tổng lượng dòng chảy tại trạm Kra-chê trong nửa cuối tháng 8/2022

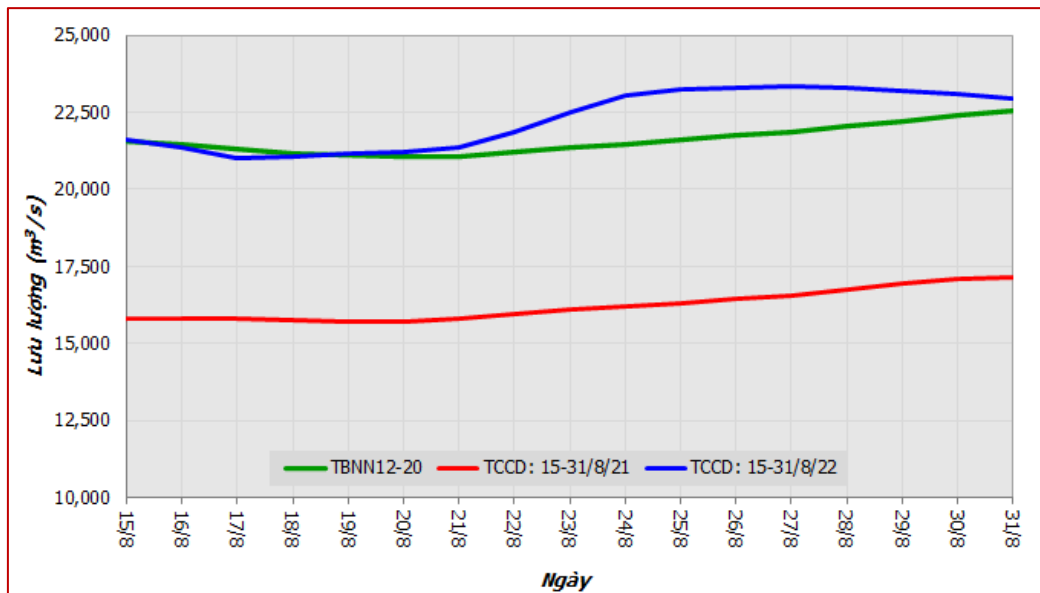
#### d. Chế độ dòng chảy tại các trạm Tân Châu và Châu Đốc

Theo số liệu quan trắc, mực nước lớn nhất ngày tại trạm Tân Châu trong nửa cuối tháng 8/2022 dao động từ 2,0m-2,6m có xu thế tăng những ngày gần cuối tháng nhờ có lượng nước tăng cường từ thượng lưu về. Mực nước lớn nhất ở mức 2,6m vào ngày 29/8 tuy nhiên mực nước đã bắt đầu giảm nhẹ và vẫn thấp hơn mức báo động I khoảng 0,9 m (Xem Hình 7).



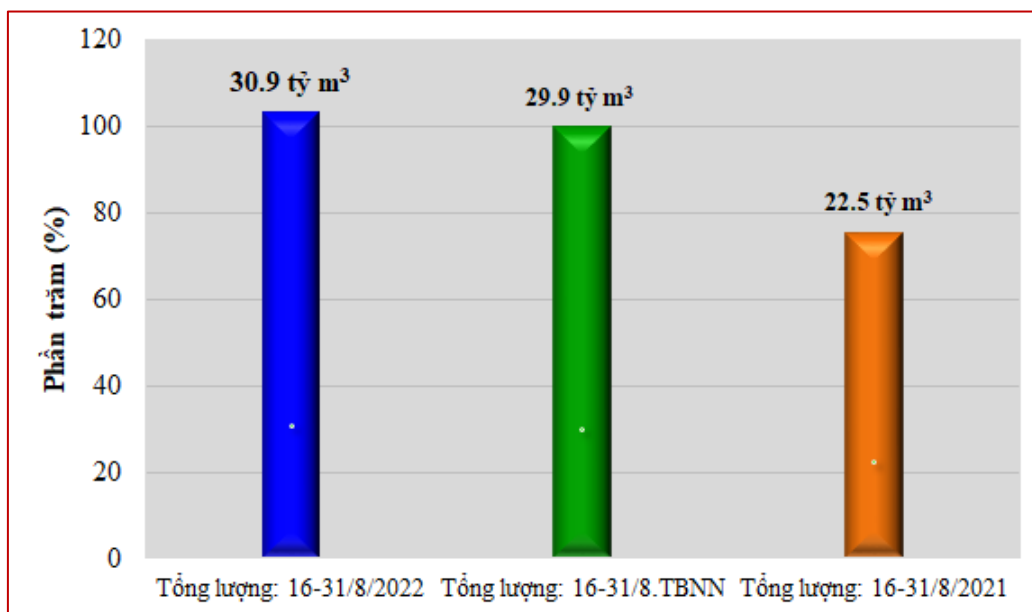
Hình 7. Diễn biến mực nước lớn nhất ngày tại trạm Tân Châu nửa cuối tháng 8/2022

Tổng lưu lượng dòng chảy tại Đồng bằng sông Cửu Long của Việt Nam qua hai trạm Tân Châu và Châu Đốc từ 15/8 đến 21/8 đạt mức tương đương với TBNN, sau đó từ ngày 21/8 đến 29/8 lưu lượng tăng từ 21.000m<sup>3</sup>/s lên 23.000m<sup>3</sup>/s, cao hơn giá trị cùng kỳ TBNN là 1.200m<sup>3</sup>/s và năm 2021 là 6.500m<sup>3</sup>/s (Xem Hình 8).



Hình 8. Diễn biến tổng lưu lượng của hai trạm Tân Châu và Châu Đốc trong nửa cuối tháng 8/2022

Tổng lượng dòng chảy qua hai trạm Tân Châu và Châu Đốc nửa cuối tháng 8/2022 đạt khoảng 30,9 tỷ m<sup>3</sup>, cao hơn so với giá trị cùng kỳ năm 2021 khoảng 37% và cao hơn giá trị cùng kỳ TBNN khoảng 3% (Xem Hình 9).

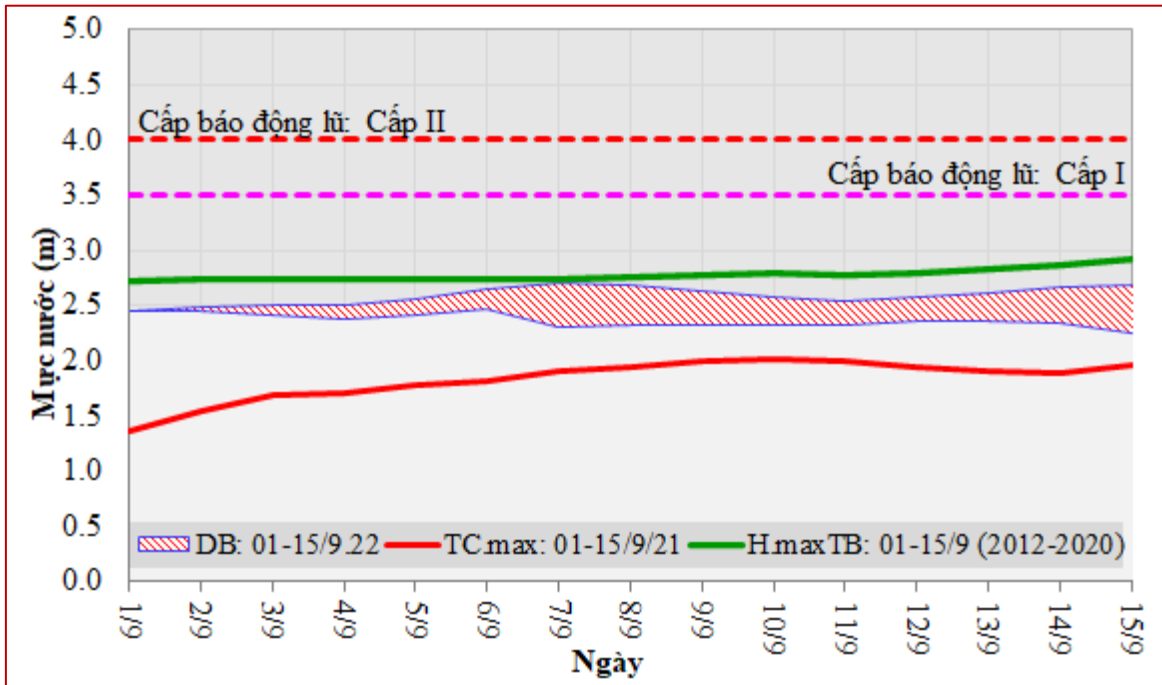


Hình 9. Tổng lượng dòng chảy tại hai trạm Tân Châu và Châu Đốc trong nửa cuối tháng 8/2022

## 2. Nhận định diễn biến tài nguyên nước nửa đầu tháng 9/2022

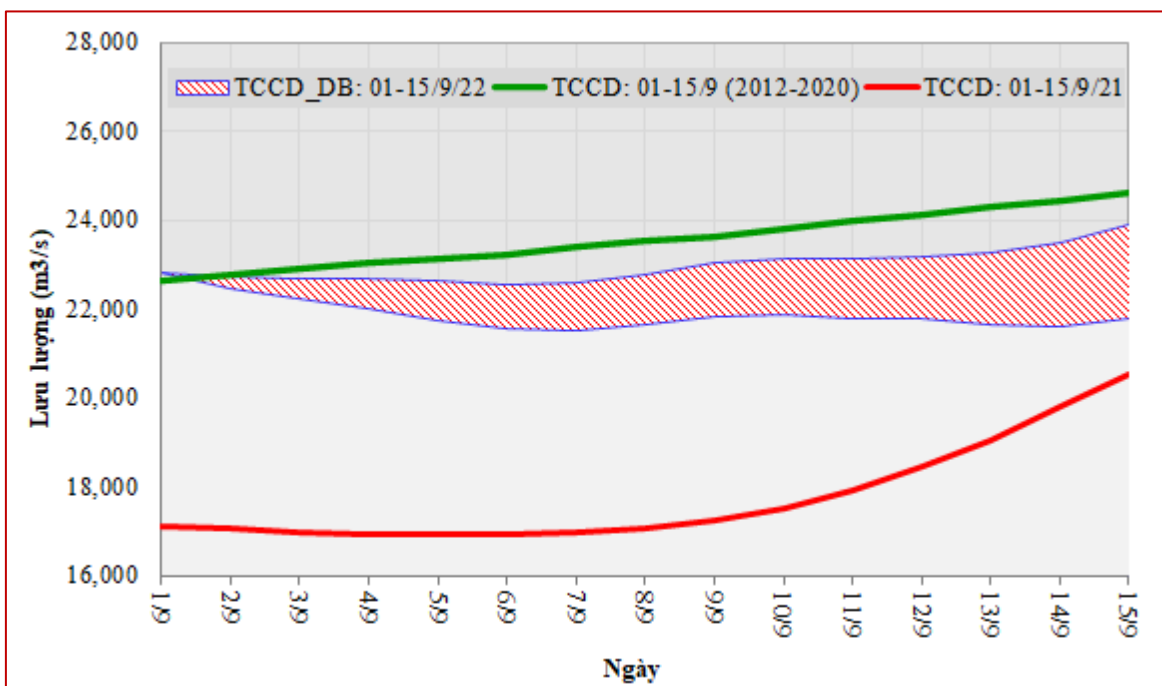
Theo cơ quan dự báo khí tượng thủy văn, ENSO có khả năng tiếp tục duy trì ở trạng thái La Nina và lượng mưa trên lưu vực sông Mê Công trong tháng 9 sẽ ở mức tương đương với TBNN. Mức nước tại các trạm thượng lưu Chiềng Sèn, Chiềng Không (Thái Lan) và trung lưu Noọng Khai, Pắc Sế sông Mê Công đang có xu thế giảm do đó, nếu không có các hình thái thời tiết gây mưa lớn trên lưu vực thì dòng chảy tại trạm Kra-chê trong đầu tháng 9/2022 sẽ có khả năng đạt ở mức từ thấp hơn 10% TBNN đến gần tương đương mức TBNN (dao động từ 36 tỷ m<sup>3</sup> đến 40 tỷ m<sup>3</sup>). Do đó, diễn biến tài nguyên nước tới Đồng bằng sông Cửu Long trong nửa đầu tháng 9/2022 được nhận định ở mức thấp hơn TBNN cụ thể như sau:

Mức nước lớn nhất ngày tại trạm Tân Châu trong nửa đầu tháng 9/2022 có khả năng sẽ dao động trong khoảng từ 2,5m đến 2,7m, ở mức cao hơn với năm 2021 và đạt giá trị lớn nhất vào khoảng giữa tháng 9/2022 nhưng vẫn thấp hơn so với mức báo động I khoảng 1,1m. (Xem Hình 10).



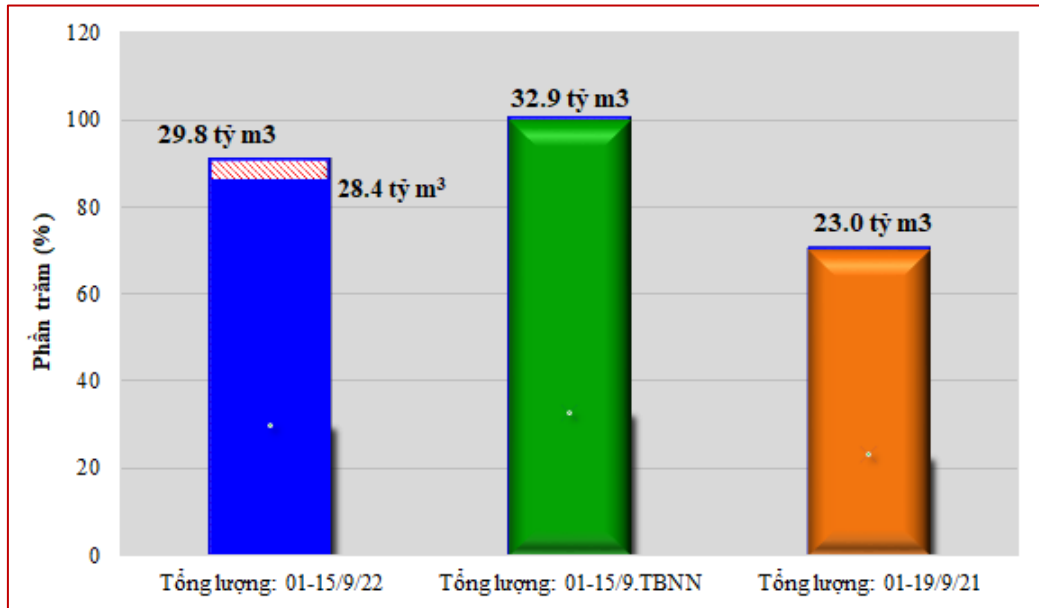
Hình 10. Dự báo mực nước lớn nhất tại trạm Tân Châu trong nửa đầu tháng 9/2022

Tổng lưu lượng trung bình ngày tới Đồng bằng sông Cửu Long qua hai trạm Tân Châu và Châu Đốc trong nửa đầu tháng 9/2022 được nhận định là sẽ nằm trong khoảng từ 22.500 m<sup>3</sup>/s lên 24.000 m<sup>3</sup>/s (Xem Hình 11), gần xấp xỉ TBNN và cao hơn cùng kỳ năm 2021 từ 2.000 m<sup>3</sup>/s đến 6.000 m<sup>3</sup>/s.



Hình 11. Dự báo lưu lượng tới hai trạm Tân Châu và Châu Đốc trong nửa đầu tháng 9/2022

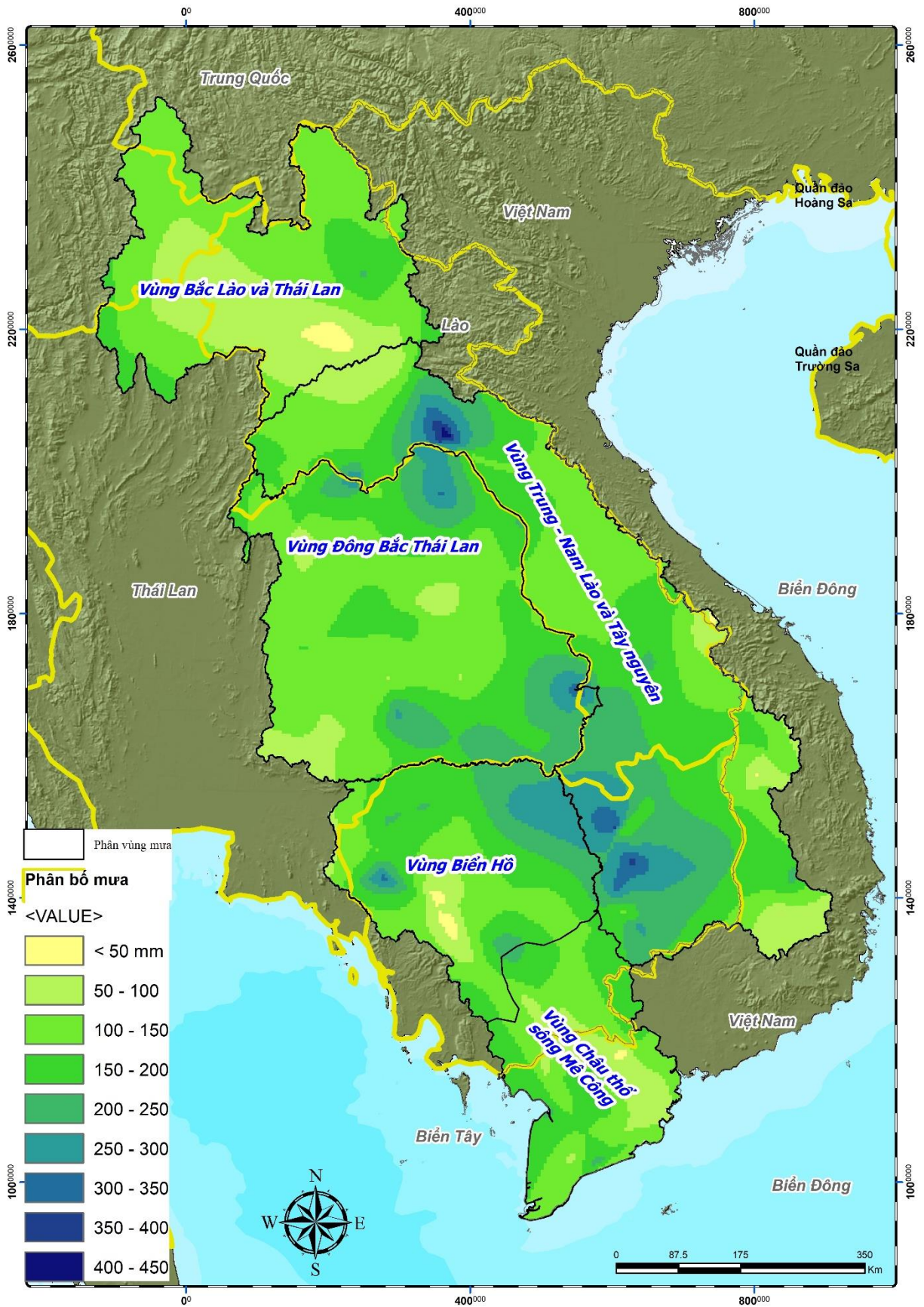
Tổng lượng dòng chảy trong nửa đầu tháng 9/2022 qua hai trạm này có thể sẽ ở mức từ 28,4 tỷ m<sup>3</sup> đến 29,8 tỷ m<sup>3</sup>, đạt khoảng từ 86% đến 91% giá trị TBNN (Xem Hình 12).



Hình 12. Dự báo tổng lượng dòng chảy tại hai trạm Tân Châu và Châu Đốc trong nửa đầu tháng 9/2022



PHỤ LỤC 1:



Bản đồ 1. Bản đồ phân bố mưa nửa cuối tháng 8/2022