

Hà Nội, ngày 15 tháng 9 năm 2022

BẢN TIN NỬA CUỐI THÁNG 9 NĂM 2022
DIỄN BIẾN TÀI NGUYÊN NƯỚC TỚI ĐỒNG BẰNG SÔNG CỬU LONG

1. Diễn biến tài nguyên nước nửa đầu tháng 9 năm 2022

a. Tình hình mưa

Kết quả phân tích số liệu từ các trạm quan trắc trên lưu vực sông Mê Công cho thấy tổng lượng mưa trung bình trên Hạ lưu vực sông Mê Công trong đầu tháng 9/2022 đạt khoảng 140 mm, giảm so với giai đoạn cuối tháng 8/2022 nhưng vẫn ở mức cao hơn giá trị trung bình nhiều năm (TBNN) khoảng 10%. Lượng mưa ở hầu hết các vùng biến động trong khoảng từ 100 mm đến 170 mm, riêng trên lưu vực sông Sê Công, Sê San và Srê-pôc có lượng mưa lớn hơn, một số điểm đo mưa đạt lên đến hơn 300 mm. Chi tiết lượng mưa của các vùng được trình bày tại Bảng 1 và Bản đồ 1 - Phụ lục 1.

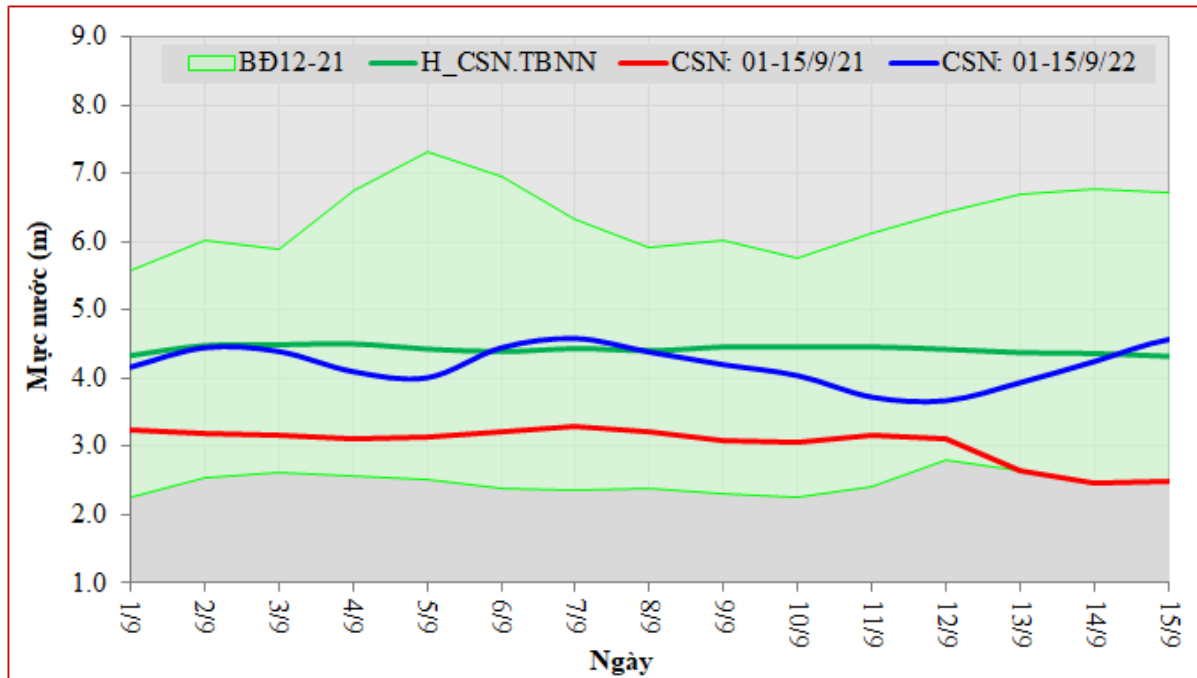
Bảng 1: Tình hình mưa ở Hạ lưu vực sông Mê Công trong nửa đầu tháng 9/2022

Vùng	Vùng Bắc Lào và Thái Lan	Vùng Đông Bắc Thái Lan	Vùng Trung - Nam Lào và Tây nguyên	Vùng Biển Hồ	Vùng Châu thổ sông Mê Công
Lượng mưa (mm)	101	150	170	118	156

b. Dòng chảy ở trạm Chiềng Sên¹

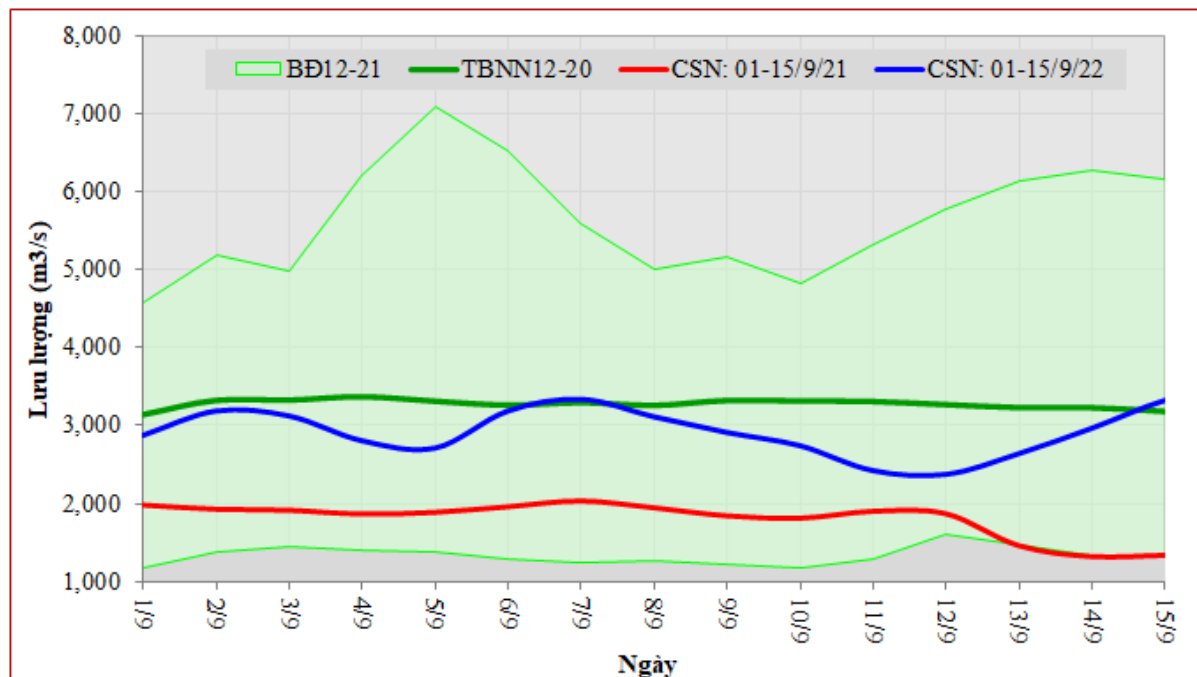
Kết quả quan trắc tại trạm Chiềng Sên cho thấy mực nước trong giai đoạn nửa đầu tháng 9/2022 biến động không nhiều, mực nước trung bình ngày hầu như duy trì quanh mức giá trị TBNN. Vào ngày 11/9 mực nước tại đây đã giảm xuống mức 3,6 m sau đó lại tăng trở lại và hiện tại đạt ở mức 4,6m và cao hơn 0,3m so với mực nước TBNN (Xem Hình 1).

¹ Trạm Chiềng Sên: Là trạm thủy văn trên dòng chính sông Mê Công tại khu vực Tam giác Vàng, là trạm đầu tiên của hệ thống quan trắc thủy văn của Ủy hội sông Mê Công quốc tế nhằm giám sát dòng chảy từ Trung Quốc xả về hạ du.



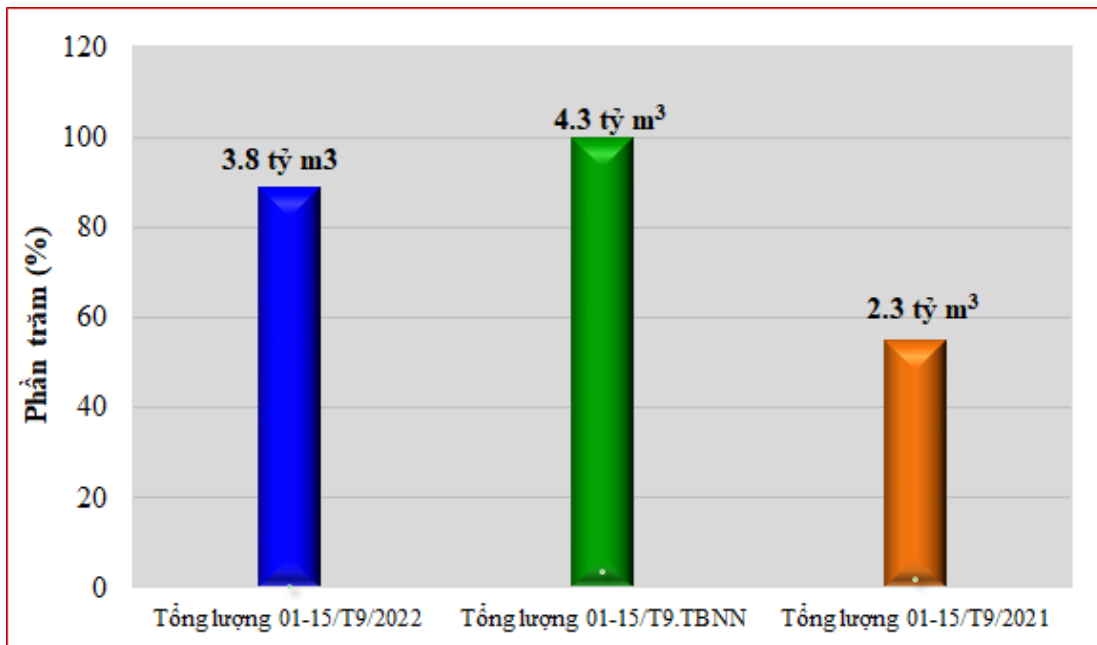
Hình 1. Diễn biến mực nước tại trạm Chiềng Sên trong nửa đầu tháng 9/2022

Tương ứng với mực nước, lưu lượng tại trạm Chiềng Sên trong nửa đầu tháng 9/2022 cũng có biến động không lớn, phần lớn thời gian có giá trị thấp hơn so với TBNN với lưu lượng khoảng $2.900 \text{ m}^3/\text{s}$, thấp hơn giá trị TBNN khoảng $300 \text{ m}^3/\text{s}$ (Xem Hình 2). Sau đó lưu lượng bắt đầu tăng nhẹ và đạt tương đương cùng kỳ TBNN vào giữa tháng ở mức $3.300 \text{ m}^3/\text{s}$.



Hình 2. Diễn biến dòng chảy tại trạm Chiềng Sên trong nửa đầu tháng 9/2022

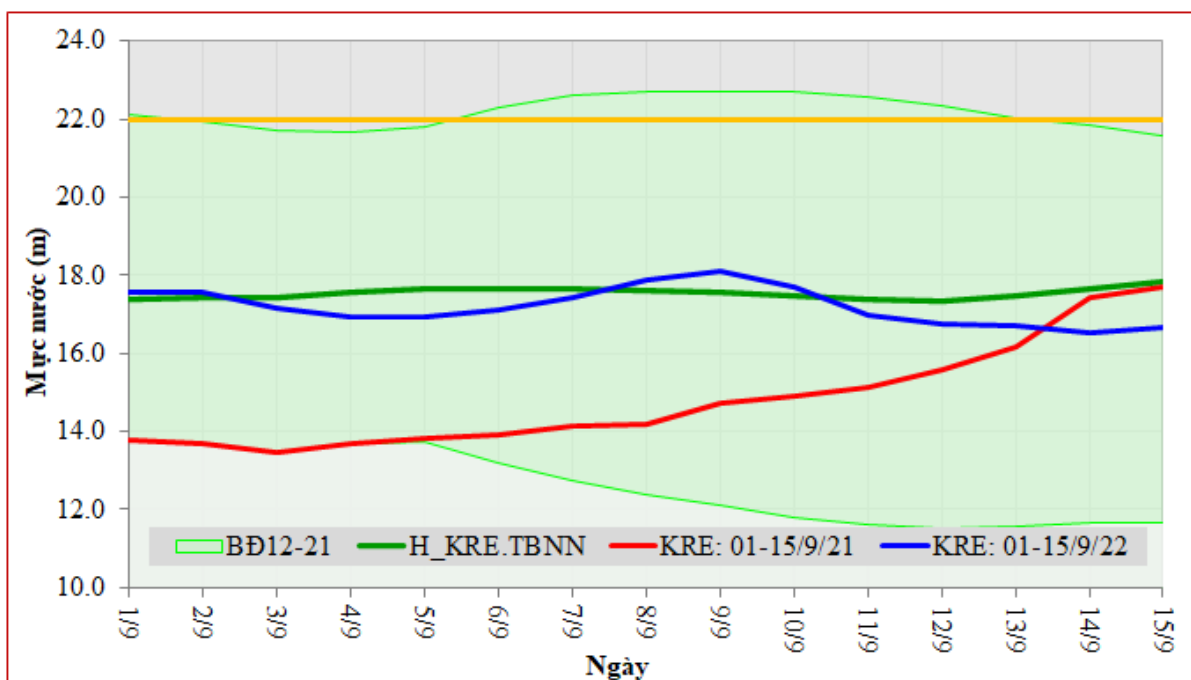
Tổng lượng dòng chảy trong nửa đầu tháng 9/2022 tại trạm Chiềng Sên đạt $3,8 \text{ tỷ m}^3$ cao hơn so với cùng kỳ năm 2021 khoảng 62% nhưng vẫn thấp hơn cùng kỳ TBNN khoảng 11% (Xem Hình 3).



Hình 3. Tổng lượng dòng chảy tại trạm Chiềng Sẻn trong nửa đầu tháng 9/2022

c. Dòng chảy tại trạm Kra-chê²

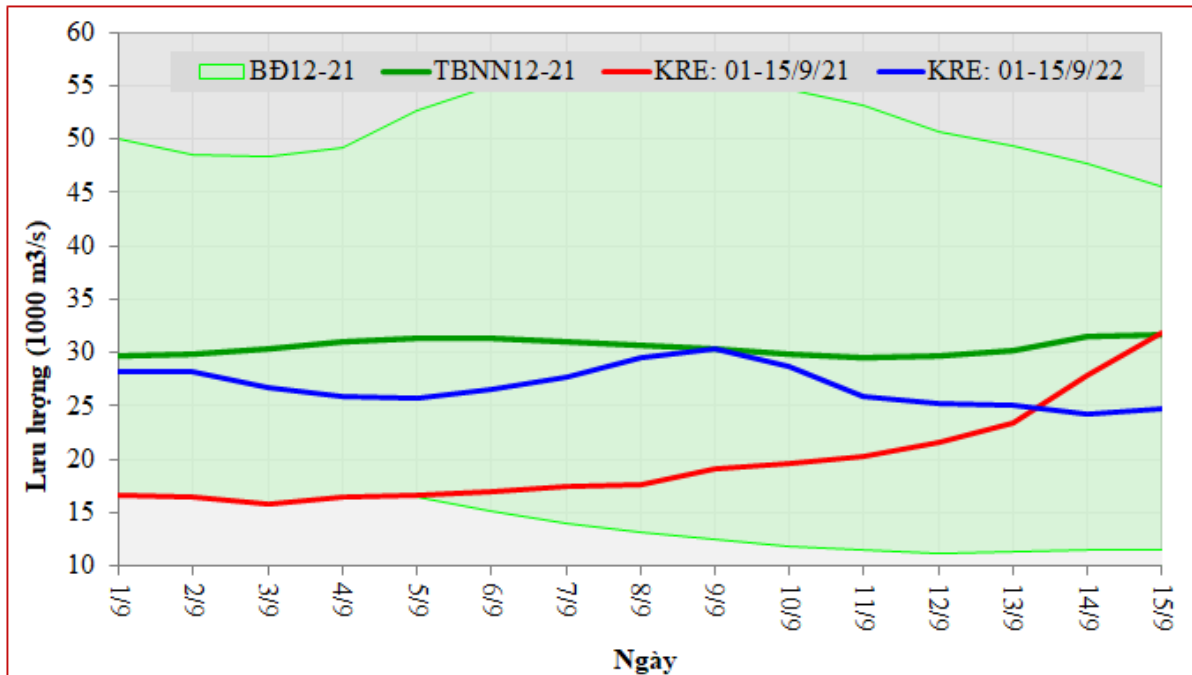
Số liệu thực đo tại trạm Kra-chê cho thấy, trong nửa đầu tháng 9/2022 mực nước có một đợt tăng nhẹ từ 16,5m lên 18,1m do xuất hiện đợt mưa lớn từ ngày 8-10/9 trên một số vùng trên lưu. Mực nước sau đó giảm dần, đến ngày 14/9 thì bắt đầu có xu thế tăng nhẹ trở lại và đang đạt mức 16,7m, tuy vậy còn thấp hơn mực nước TBNN khoảng 1,2m và cách mức báo động lũ khoảng 5,3m (Xem Hình 4).



Hình 4. Diễn biến mực nước tại trạm Kra-chê trong nửa đầu tháng 9/2022

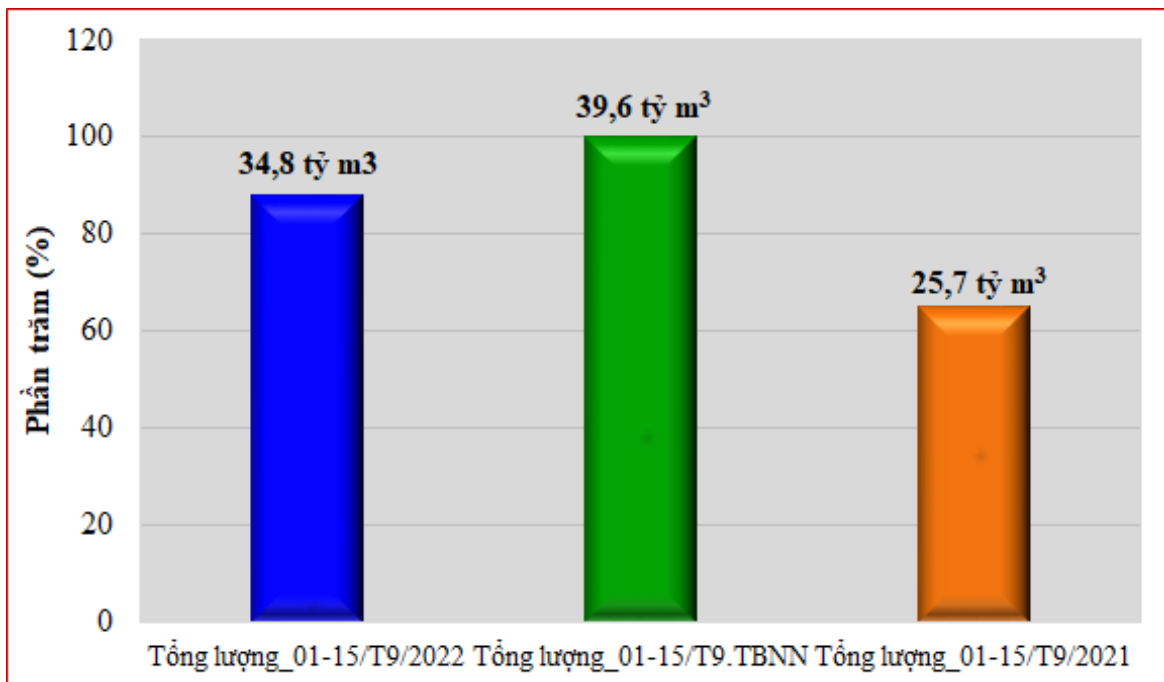
² Trạm Kra-chê: Là trạm thủy văn trên dòng chính sông Mê Công tại Campuchia, là trạm đầu tiên giám sát dòng chảy sông Mê Công trước khi chảy vào vùng đồng bằng châu thổ sông Mê Công.

Tương ứng với mực nước, lưu lượng dòng chính sông Mê Công qua trạm Kra-chê ở nửa đầu tháng 9/2022 dao động quanh mức 26.800 m³/s thấp hơn so với giá trị cùng kỳ TBNN khoảng 3.700m³/s (Xem Hình 5).



Hình 5. Diễn biến lưu lượng tại trạm Kra-chê trong nửa đầu tháng 9/2022

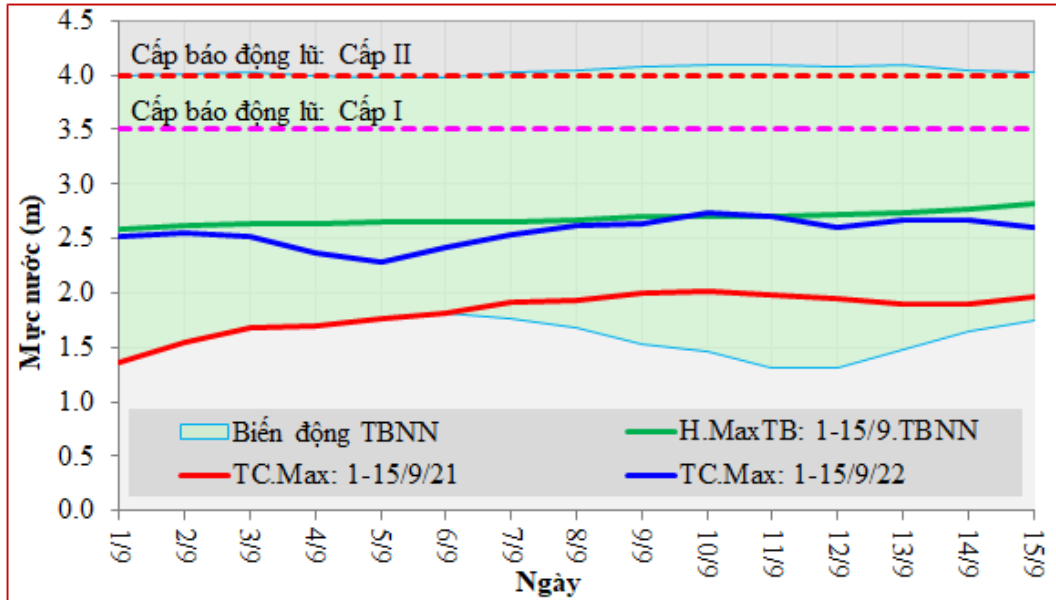
Tổng lượng dòng chảy nửa đầu tháng 9/2022 đạt mức 34,8 tỷ m³ cao hơn giá trị năm 2021 khoảng 35% và thấp hơn cùng kỳ TBNN khoảng 12% (Xem Hình 6).



Hình 6. Tổng lượng dòng chảy tại trạm Kra-chê trong nửa đầu tháng 9/2022

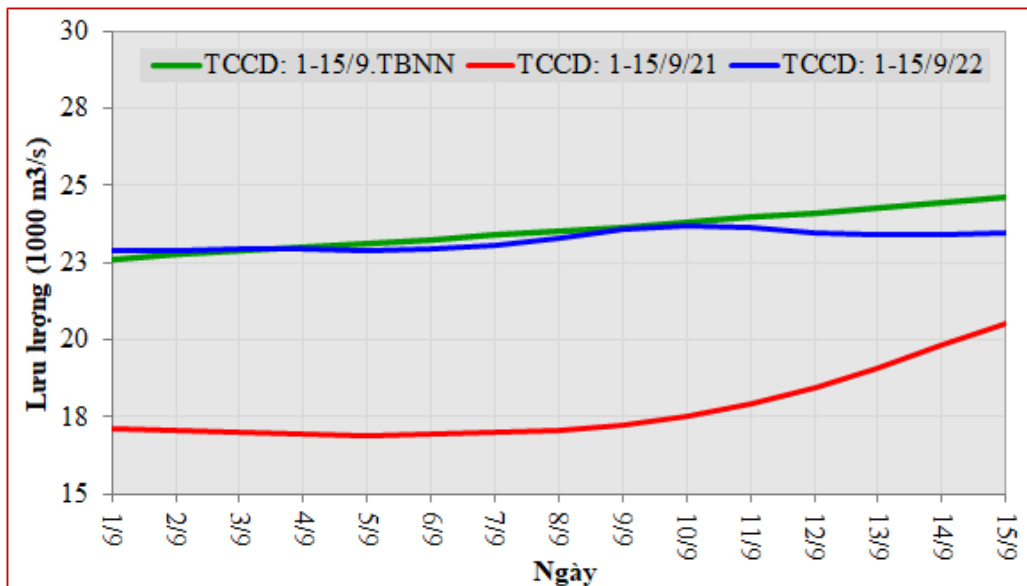
d. Chế độ dòng chảy tại các trạm Tân Châu và Châu Đốc

Theo số liệu quan trắc, mực nước lớn nhất ngày tại trạm Tân Châu trong nửa đầu tháng 9/2022 dao động từ 2,3m-2,7m có xu thế tăng những ngày gần giữa tháng nhờ có lượng nước tăng cường từ thượng lưu về. Giá trị mực nước lớn nhất ngày giai đoạn này đạt mức 2,7m vào ngày 10/9 và vẫn thấp hơn mức báo động I khoảng 0,8 m (Xem Hình 7).



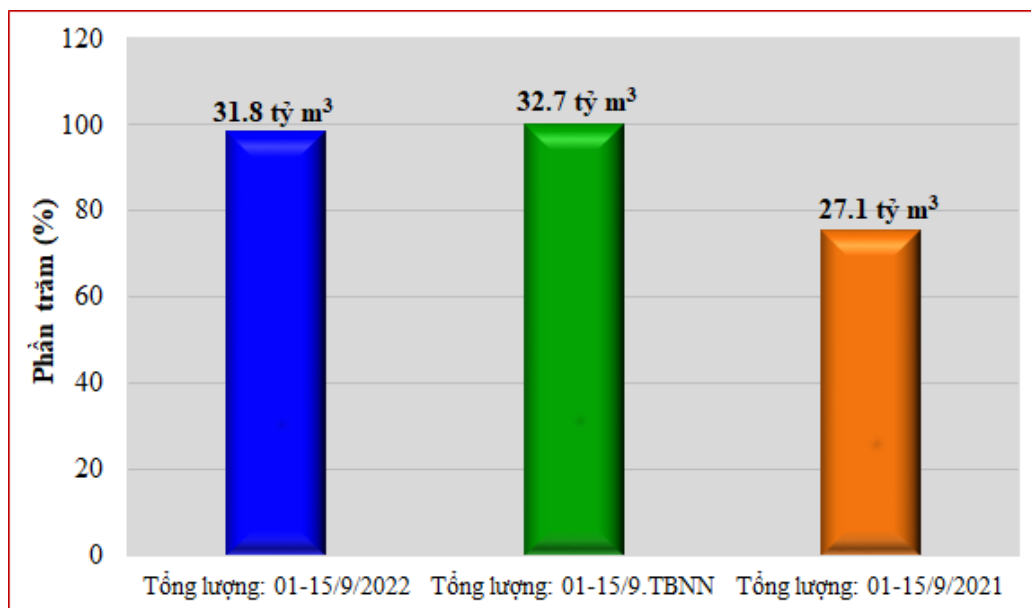
Hình 7. Diễn biến mực nước lớn nhất ngày tại trạm Tân Châu nửa đầu tháng 9/2022

Tổng lưu lượng dòng chảy tại Đồng bằng sông Cửu Long của Việt Nam qua hai trạm Tân Châu và Châu Đốc từ 1/9 đến 10/9 đạt mức tương đương với TBNN, sau đó từ ngày 11/9 đến 15/9 lưu lượng giảm nhẹ so với TBNN và trung bình nửa đầu tháng 9/2022 lưu lượng đạt mức 23.300m³/s, thấp hơn giá trị cùng kỳ TBNN là 300m³/s và cao hơn cùng kỳ năm 2021 là 5.500m³/s (Xem Hình 8).



Hình 8. Diễn biến tổng lưu lượng của hai trạm Tân Châu và Châu Đốc trong nửa đầu tháng 9/2022

Tổng lượng dòng chảy qua hai trạm Tân Châu và Châu Đốc nửa đầu tháng 9/2022 đạt khoảng 31,8 tỷ m³, cao hơn so với giá trị cùng kỳ năm 2021 khoảng 31% và thấp hơn giá trị cùng kỳ TBNN khoảng 2% (Xem Hình 9).

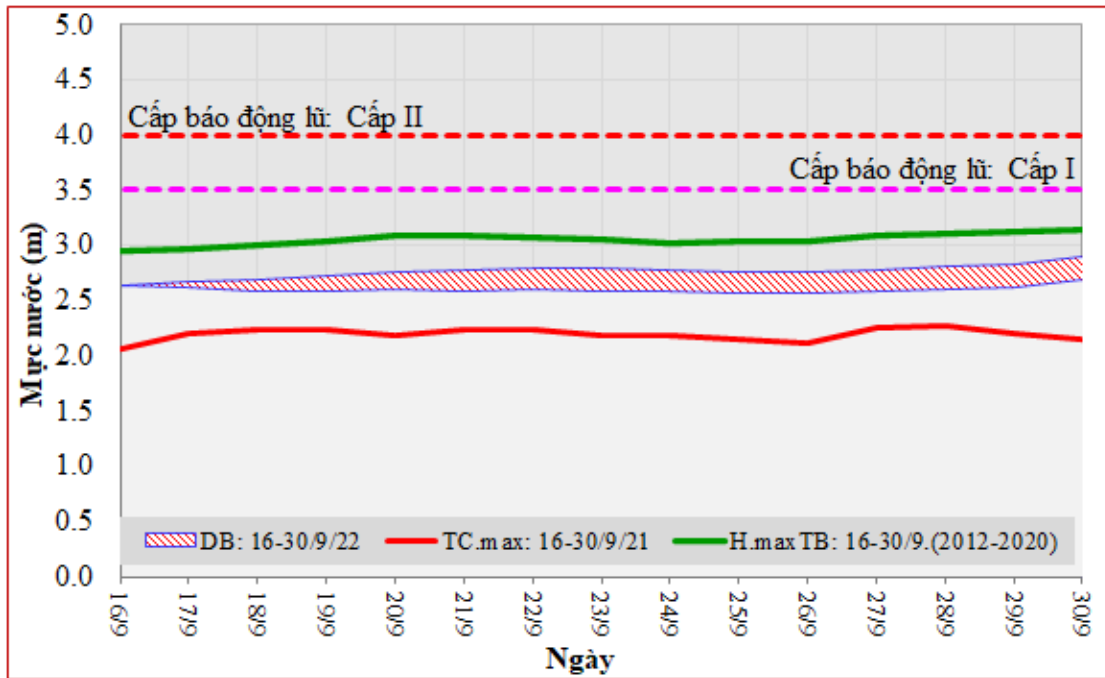


Hình 9. Tổng lượng dòng chảy tại hai trạm Tân Châu và Châu Đốc trong nửa đầu tháng 9/2022

2. Nhận định diễn biến tài nguyên nước nửa cuối tháng 9/2022

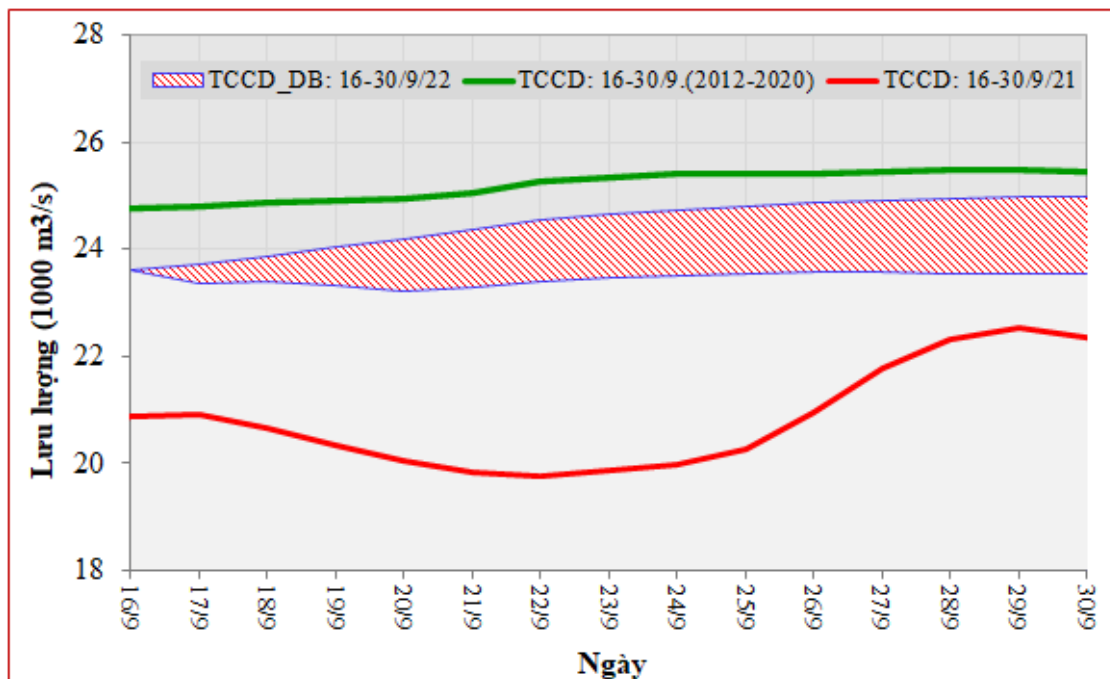
Theo cơ quan dự báo khí tượng thủy văn, ENSO có khả năng tiếp tục duy trì ở trạng thái La Nina và lượng mưa trên lưu vực sông Mê Công trong tháng 9 sẽ ở mức tương đương với TBNN. Mức nước tại các trạm thượng lưu như Chiềng Sên, Chiềng Khô (Thái Lan) và trung lưu là Nọng Khai, Pắc Sê sông Mê Công đang có xu thế tăng nhẹ, kết hợp với các hình thái thời tiết gây mưa trên lưu vực, khả năng dòng chảy tại trạm Kra-chê trong cuối tháng 9/2022 sẽ có khả năng đạt ở mức từ thấp hơn giá trị TBNN 10% đến gần tương đương mức TBNN (dao động từ 36 tỷ m³ đến 38 tỷ m³). Do đó, lượng nước tới Đồng bằng sông Cửu Long trong nửa cuối tháng 9/2022 được nhận định ở mức thấp hơn TBNN cụ thể như sau:

Mức nước lớn nhất ngày tại trạm Tân Châu trong nửa cuối tháng 9/2022 có khả năng sẽ dao động trong khoảng từ 2,6m đến 2,9m, và đạt giá trị lớn nhất khoảng 2,9m vào cuối tháng 9/2022, thấp hơn so với TBNN khoảng 0,3m và cao hơn với năm 2021 khoảng 0,6m, nhưng vẫn thấp hơn so với mức báo động I khoảng 0,7m. (Xem Hình 10).



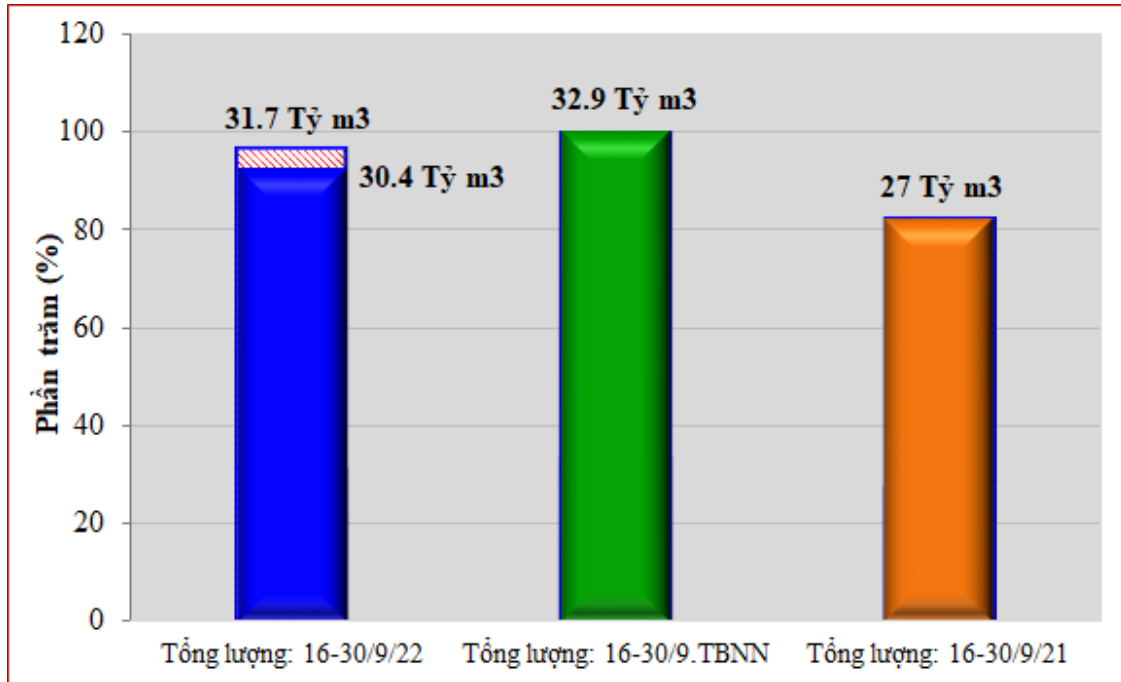
Hình 10. Dự báo mực nước lớn nhất tại trạm Tân Châu trong nửa cuối tháng 9/2022

Tổng lưu lượng trung bình ngày tới Đồng bằng sông Cửu Long qua hai trạm Tân Châu và Châu Đốc trong nửa cuối tháng 9/2022 được nhận định là sẽ dao động trong khoảng từ 23.600 m³/s đến 25.600 m³/s (Xem Hình 11), gần xấp xỉ TBNN và cao hơn cùng kỳ năm 2021 từ 2.400 m³/s đến 4.800 m³/s.



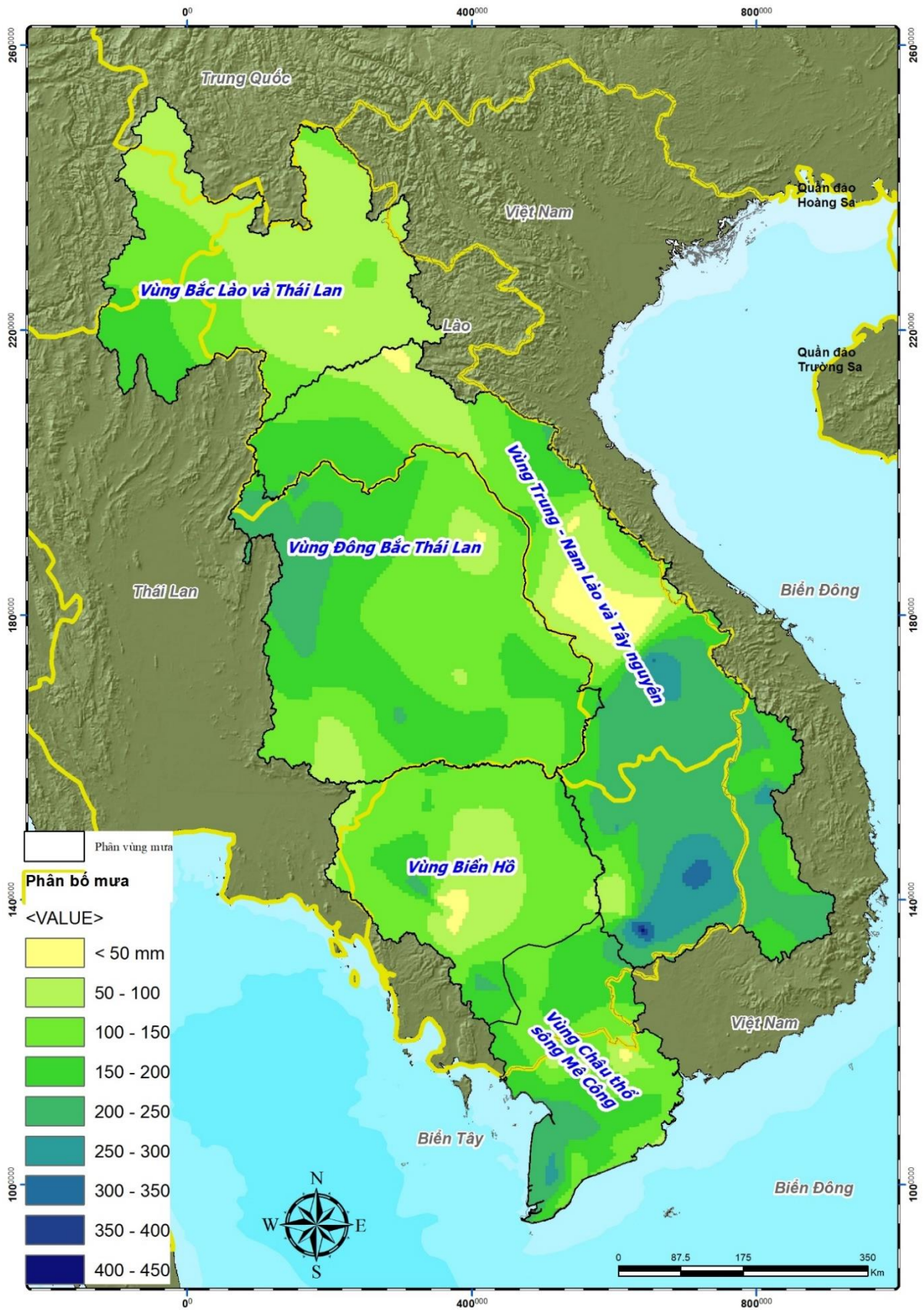
Hình 11. Dự báo lưu lượng tới hai trạm Tân Châu và Châu Đốc trong nửa cuối tháng 9/2022

Tổng lượng dòng chảy trong nửa cuối tháng 9/2022 qua hai trạm này có thể sẽ ở mức từ 30,4 tỷ m³ đến 31,7 tỷ m³, đạt khoảng từ 93% đến 97% giá trị TBNN (Xem Hình 12).



Hình 12. Dự báo tổng lượng dòng chảy tại hai trạm Tân Châu và Châu Đốc trong nửa cuối tháng 9/2022

PHỤ LỤC 1:



Bản đồ 1. Bản đồ phân bố mưa vùng hạ lưu vực Mê Công nửa đầu tháng 9/2022