

Hà Nội, ngày 01 tháng 4 năm 2026

BẢN TIN
DIỄN BIẾN TÀI NGUYÊN NƯỚC TỚI ĐỒNG BẰNG SÔNG CỬU LONG
THÁNG 4/2026

1. Diễn biến tài nguyên nước tháng 3/2026

a. Tình hình mưa

Vùng Hạ lưu vực sông Mê Công (LMB) tổng lượng mưa trung bình lưu vực đạt khoảng 25 mm, cao hơn so với giá trị trung bình nhiều năm (TBNN) khoảng 13% và phân bố tương đối đồng đều trên lưu vực. Chi tiết lượng mưa của các vùng được trình bày tại Bảng 1 và Bản đồ 2 - Phụ lục 1.

Bảng 1: Tình hình mưa ở Hạ lưu vực sông Mê Công tháng 3/2026

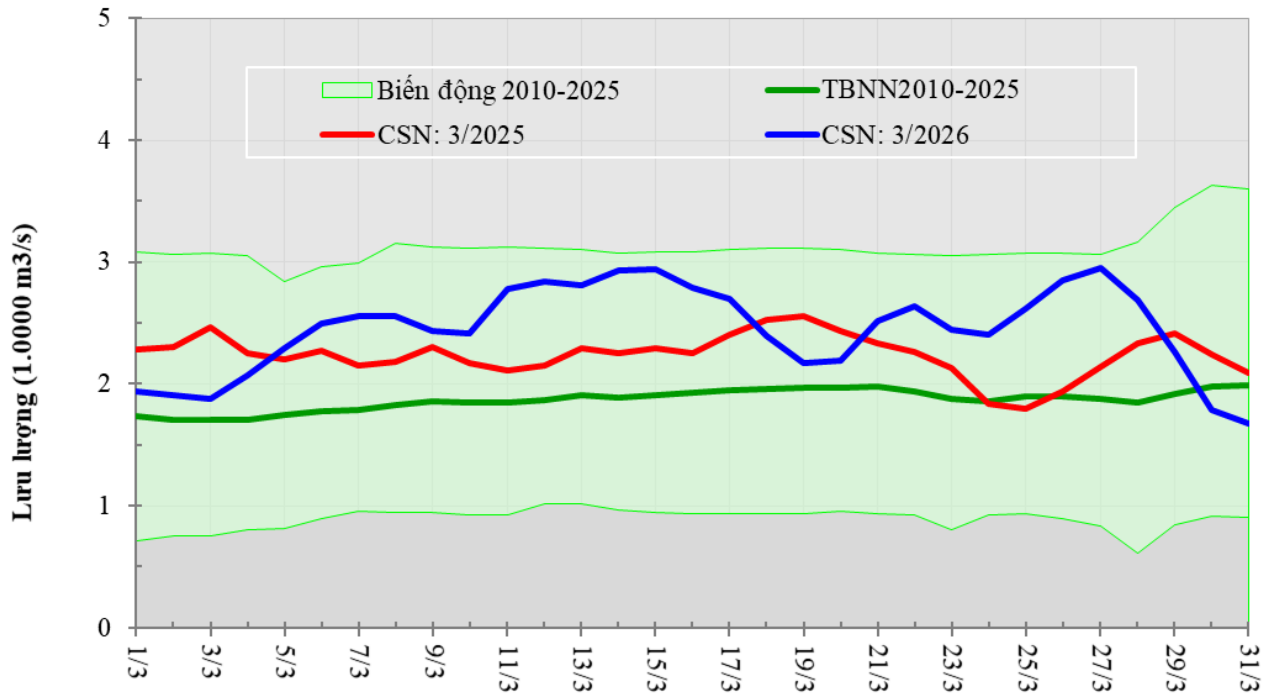
Vùng	TB vùng Hạ LVS Mê Công	Vùng Bắc Lào và Thái Lan	Vùng Đông Bắc Thái Lan	Vùng Trung – Nam Lào và 3S ¹	Vùng Biển Hồ	Vùng Châu thổ sông Mê Công
Lượng mưa (mm)	25	34	20	26	25	22
TBNN	22	19	24	24	22	19

b. Dòng chảy ở trạm Chiềng Sên²

Mức nước tại trạm Chiềng Sên trong tháng 3/2026 biến động trong khoảng từ 2,3 m đến 3,6 m. Lưu lượng biến động từ 1.600 m³/s đến 2.900 m³/s, ở mức cao hơn TBNN và cùng kỳ năm 2025 phần lớn thời gian trong tháng. Hiện nay, dòng chảy đang có xu thế giảm (Xem Hình 1).

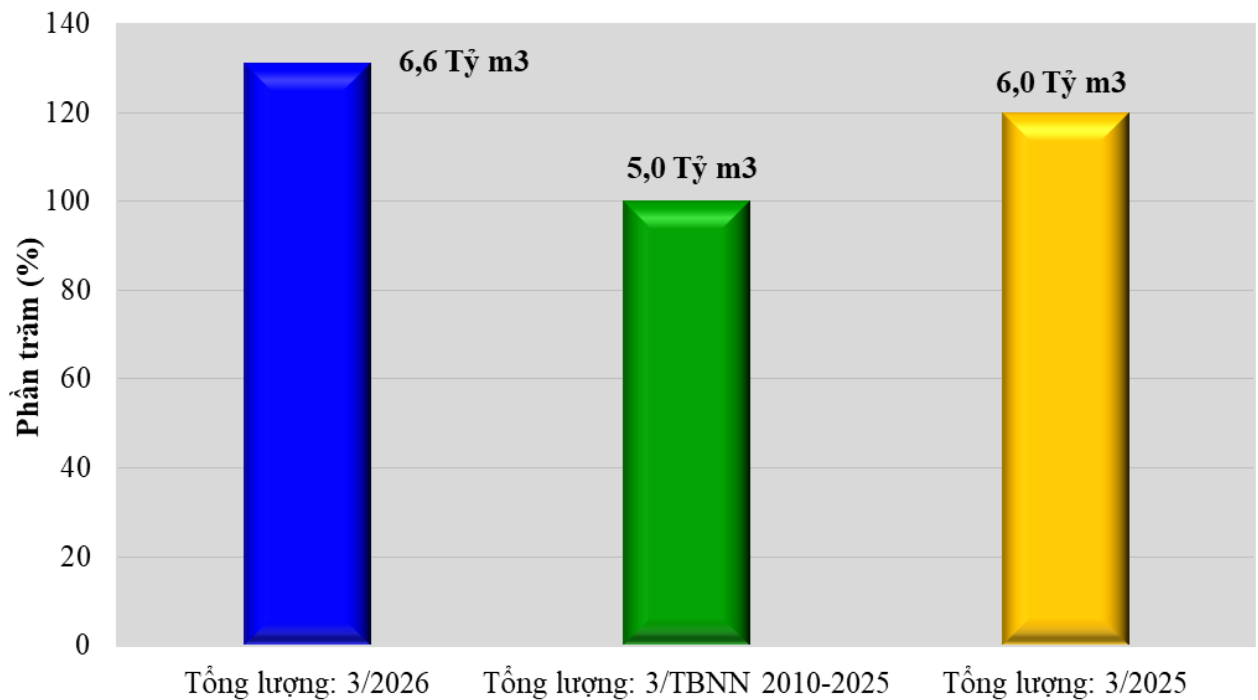
¹ 3S gồm lưu vực ba sông: Sê Kông, Sê San và Srêpôk

² Trạm Chiềng Sên (CSN): Là trạm thủy văn trên dòng chính sông Mê Công tại khu vực Tam giác Vàng, là trạm đầu tiên của hệ thống quan trắc thủy văn của Ủy hội sông Mê Công quốc tế nhằm giám sát dòng chảy từ Trung Quốc xả về hạ du.



Hình 1. Diễn biến dòng chảy tại trạm Chiềng Sẻn tháng 3/2026

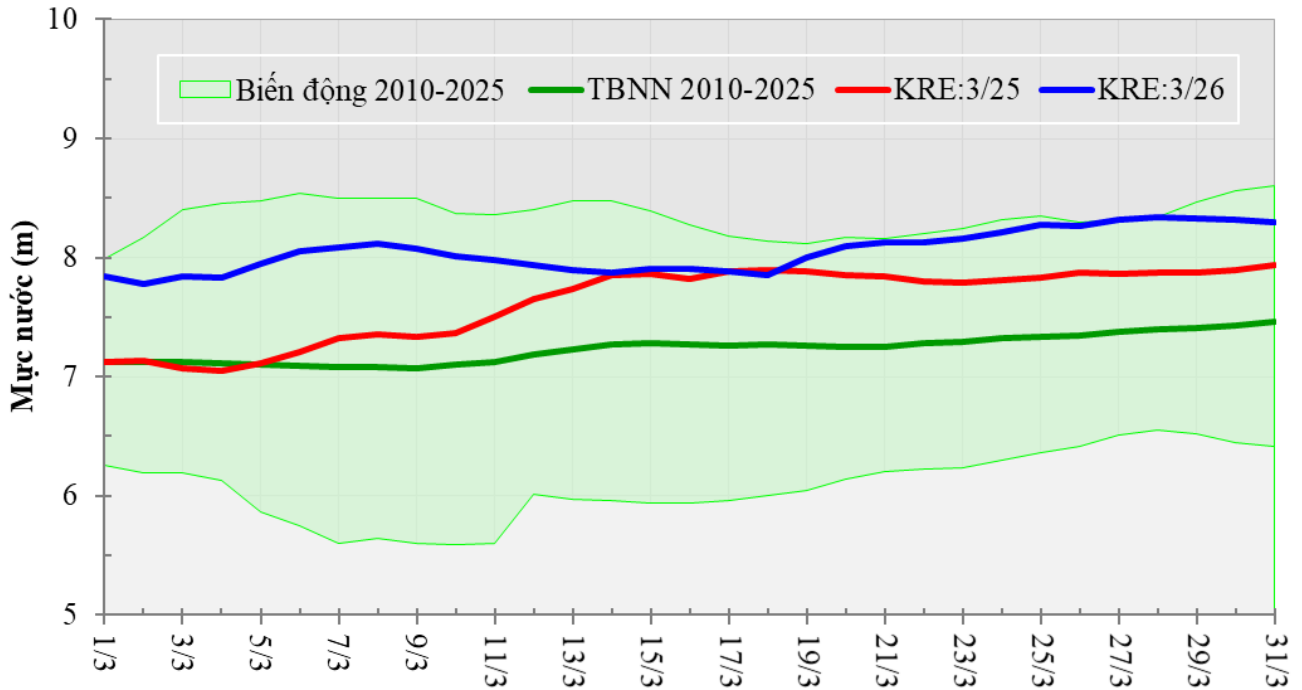
Tổng lượng dòng chảy qua trạm Chiềng Sẻn trong tháng 3/2026 đạt 6,6 tỷ m³ ở mức cao hơn so với giá trị TBNN và cùng kỳ năm 2025 lần lượt là 30% và 9% (Xem Hình 2).



Hình 2. Tổng lượng dòng chảy tại trạm Chiềng Sẻn tháng 3/2026

c. Dòng chảy tại trạm Kra-chê³

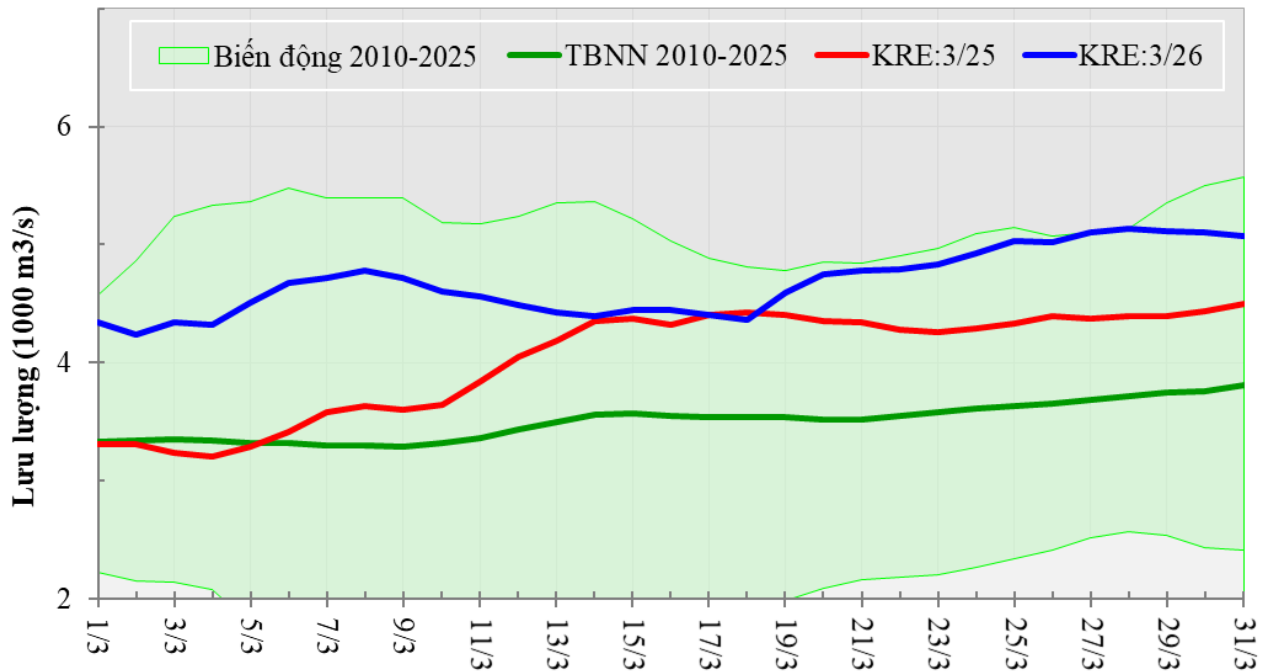
Mức nước tại trạm Kra-chê trong tháng 3/2026 biến động từ 7,8 m đến 8,4 m, ở mức cao hơn so với giá trị TBNN và cùng kỳ năm 2025 (Xem Hình 3). Lưu lượng dòng chính sông Mê Công qua trạm Kra-chê biến động từ 4.200 m³/s đến 5.100 m³/s, ở mức cao hơn so với giá trị TBNN và cùng kỳ 2025. Hiện tại, lưu lượng ở mức cao hơn TBNN và cùng kỳ năm 2025 lần lượt là 1.200 m³/s và 580 m³/s (Xem Hình 4).



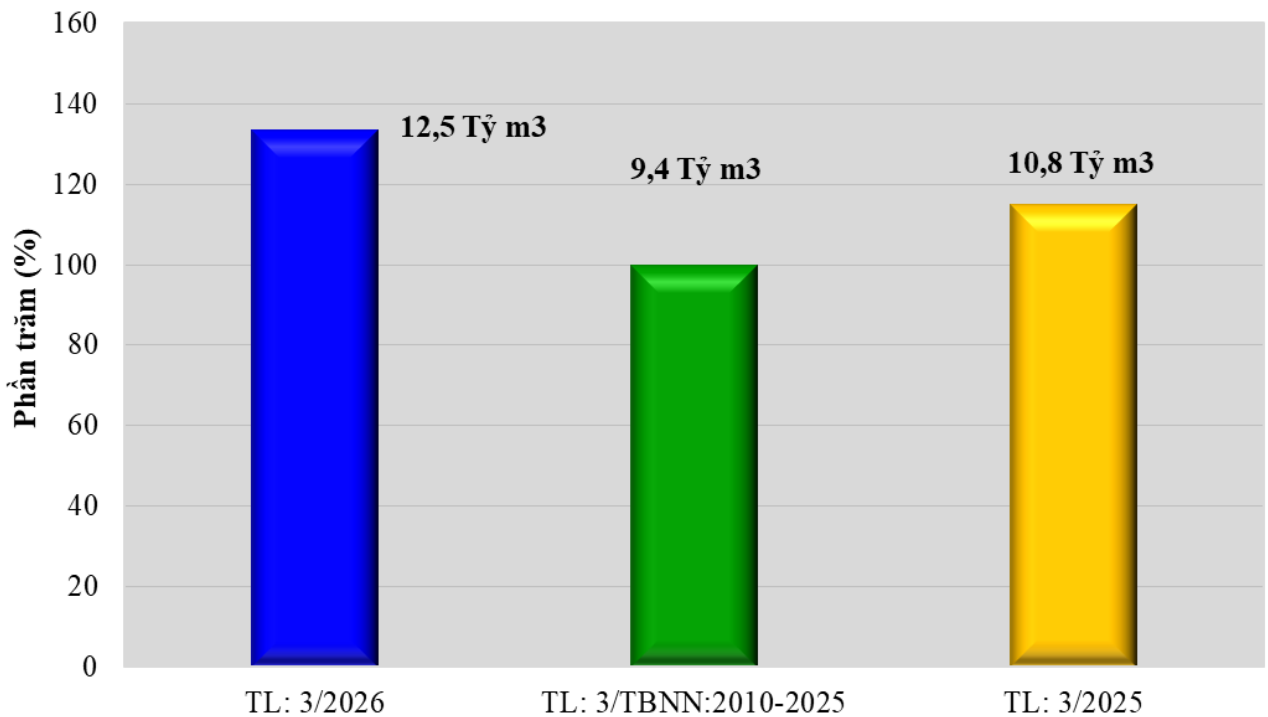
Hình 3. Diễn biến mực nước tại trạm Kra-chê tháng 3/2026

Tổng lượng dòng chảy tại Kra-chê trong tháng 3/2026 đạt 12,5 tỷ m³ cao hơn so với giá trị TBNN và cùng kỳ năm 2025 lần lượt là 34% và 16% (Xem Hình 5).

³ Trạm Kra-chê (KRE): Là trạm thủy văn trên dòng chính sông Mê Công tại Campuchia, là trạm đầu tiên giám sát dòng chảy sông Mê Công trước khi chảy vào vùng đồng bằng châu thổ sông Mê Công.



Hình 4. Diễn biến lưu lượng tại trạm Kra-chê trong tháng 3/2026



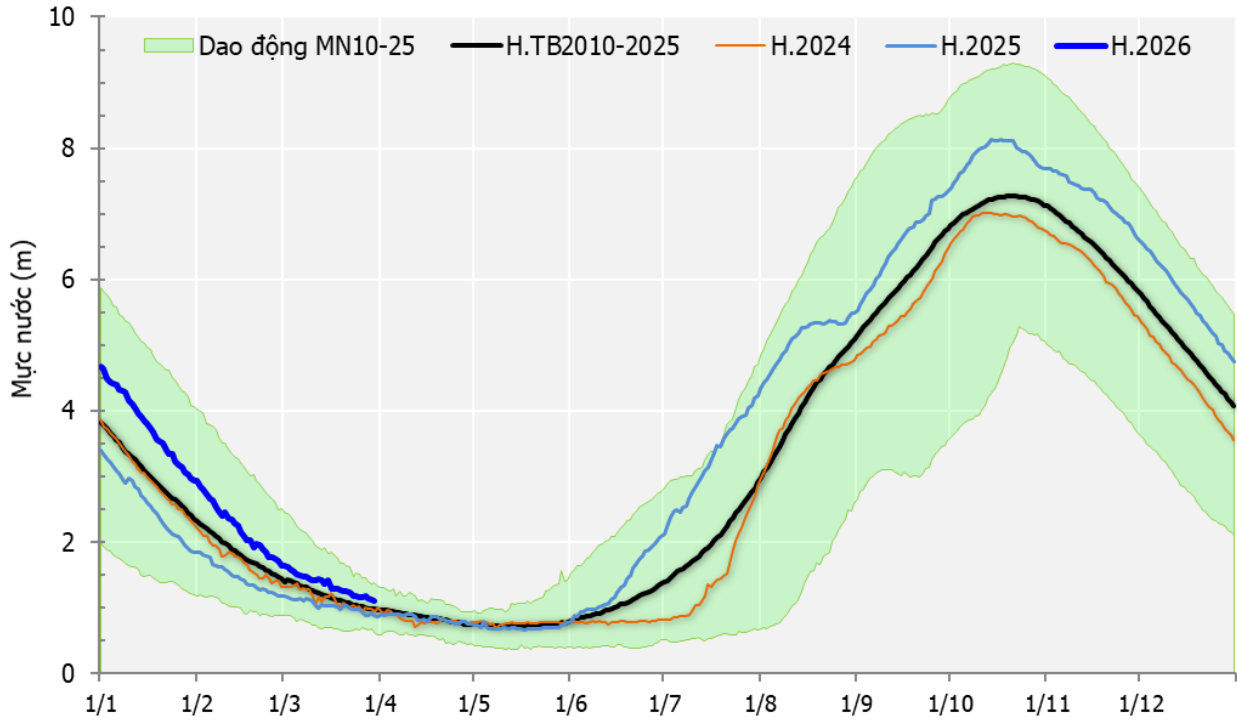
Hình 5. Tổng lượng dòng chảy tại trạm Kra-chê trong tháng 3/2026

d. Dung tích Biển Hồ⁴

Số liệu thực đo tại trạm Kom-pông-Luông (là trạm thủy văn trong lòng Biển Hồ) cho thấy mực nước Biển Hồ trong tháng 3/2026 giảm từ 1,6 m xuống 1,1 m. Hiện

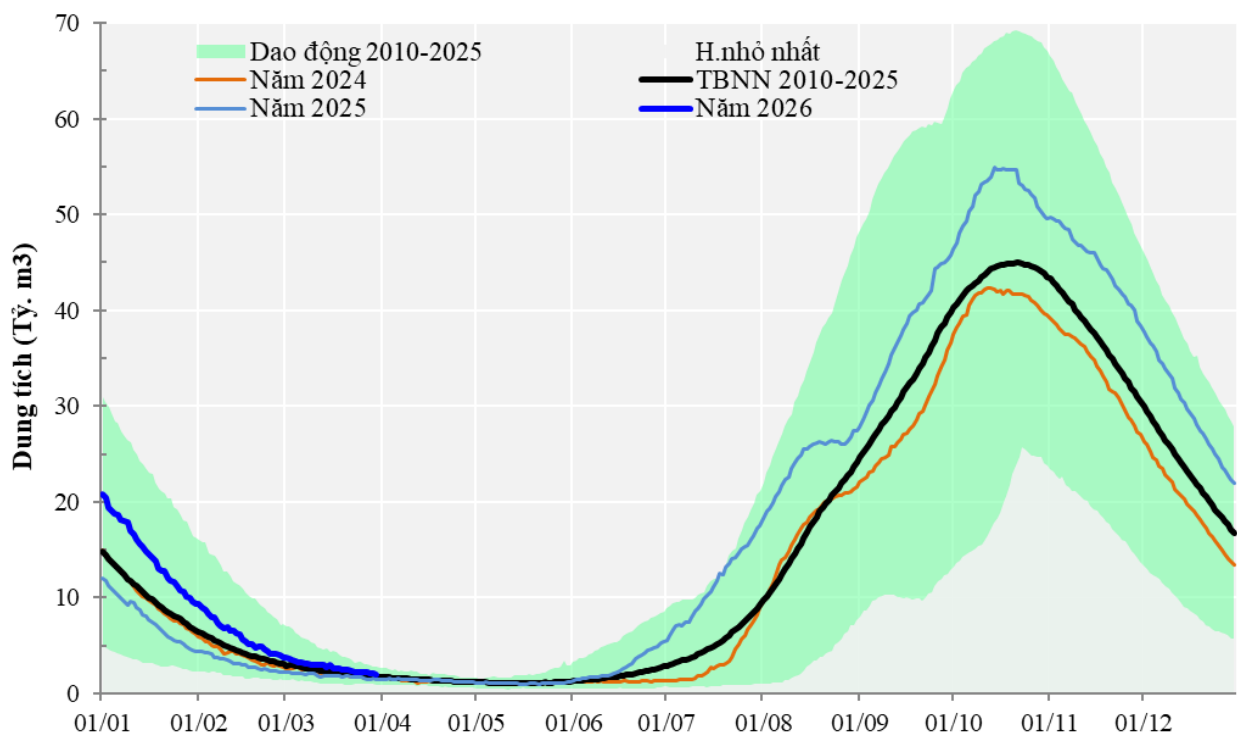
⁴ Biển Hồ: Là hồ chứa nước tự nhiên của Campuchia, nơi có cơ chế tiếp nhận và lưu trữ dòng chảy mùa lũ từ sông Mê Công trong mùa lũ và chảy ngược trở lại ra sông Mê Công vào mùa khô.

nay, mực nước cao hơn so với giá trị TBNN và cùng kỳ năm 2025 lần lượt là 0,1 m và 0,2 m (Xem Hình 6).



Hình 6. Diễn biến mực nước Biển Hồ đến cuối tháng 3/2026

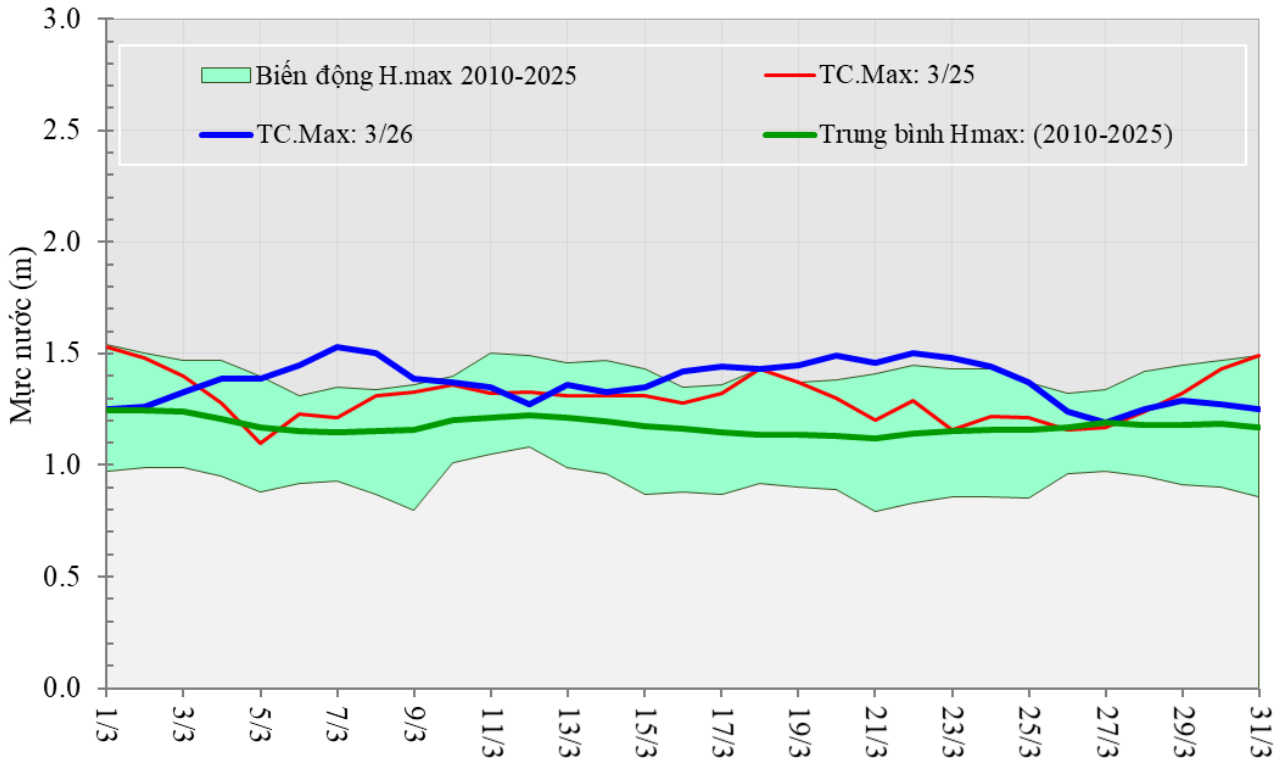
Dung tích Biển Hồ vào tháng 3/2026 giảm từ 3,7 tỷ m^3 xuống 1,9 tỷ m^3 . Cuối tháng 3/2026, dung tích trữ ở mức cao hơn so với giá trị TBNN và cùng kỳ năm 2025 lần lượt là 0,3 tỷ m^3 (17%) và 0,5 tỷ m^3 (36%) (Xem Hình 7).



Hình 7. Diễn biến dung tích Biển Hồ đến cuối tháng 3/2026

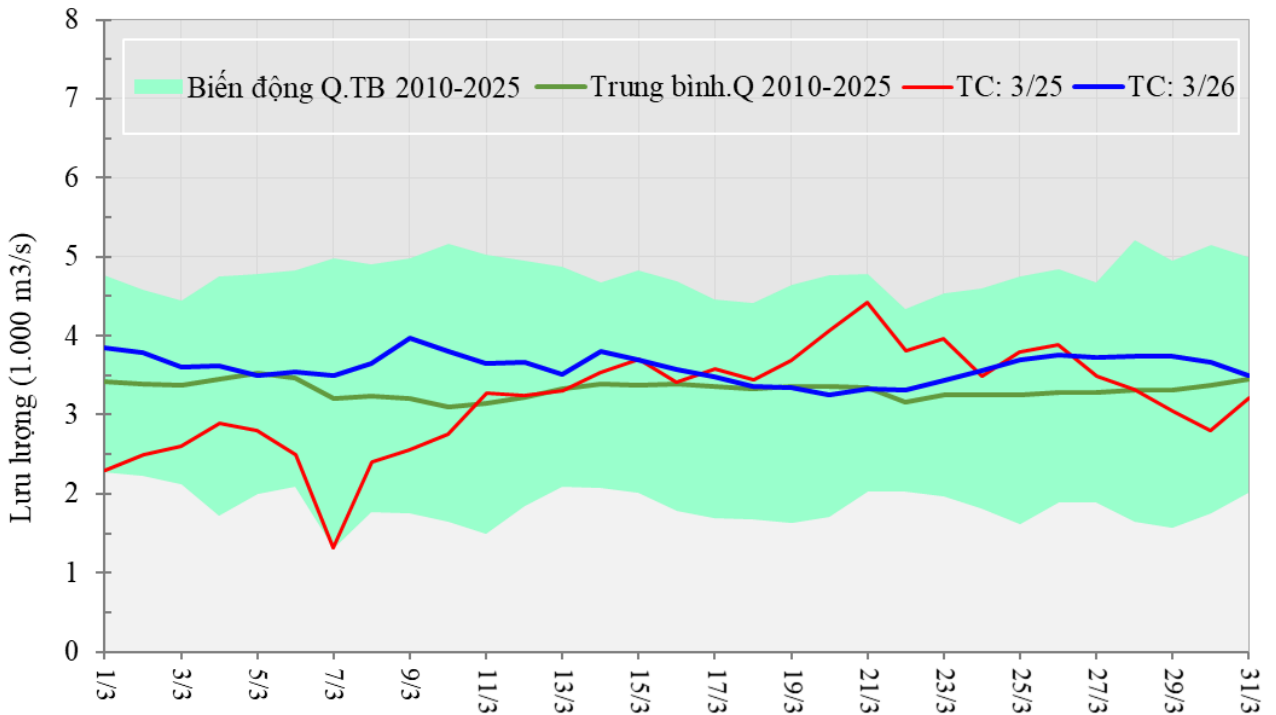
e. Chế độ dòng chảy tại trạm Tân Châu

Mức nước lớn nhất ngày tại trạm Tân Châu trong tháng 3/2026 biến động trong khoảng từ 1,2 m đến 1,5 m theo pha triều. Mức nước lớn nhất (1,5 m) xuất hiện vào ngày 07/3 do ảnh hưởng triều cường (Xem Hình 8).

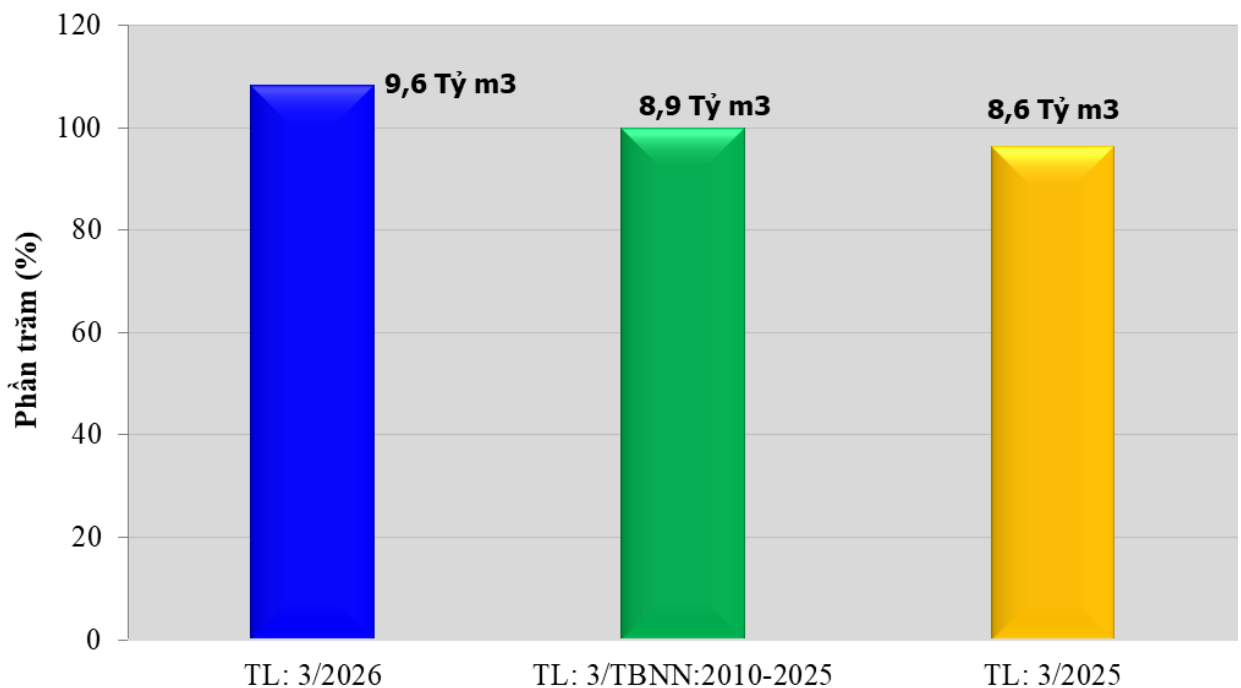


Hình 8. Diễn biến mực nước lớn nhất ngày tại trạm Tân Châu tháng 3/2026

Lưu lượng dòng chảy trung bình ngày tới Đồng bằng sông Cửu Long qua trạm Tân Châu trong tháng 3/2026 biến động trong khoảng từ 3.700 m³/s đến 4.000 m³/s ở mức cao hơn so với giá trị TBNN và cùng kỳ năm 2025. Tổng lượng dòng chảy qua trạm Tân Châu trong tháng 3/2026 đạt khoảng 9,6 tỷ m³, cao hơn giá trị TBNN và cùng kỳ năm 2025 lần lượt là 8% và 13% (Xem Hình 9 và 10).



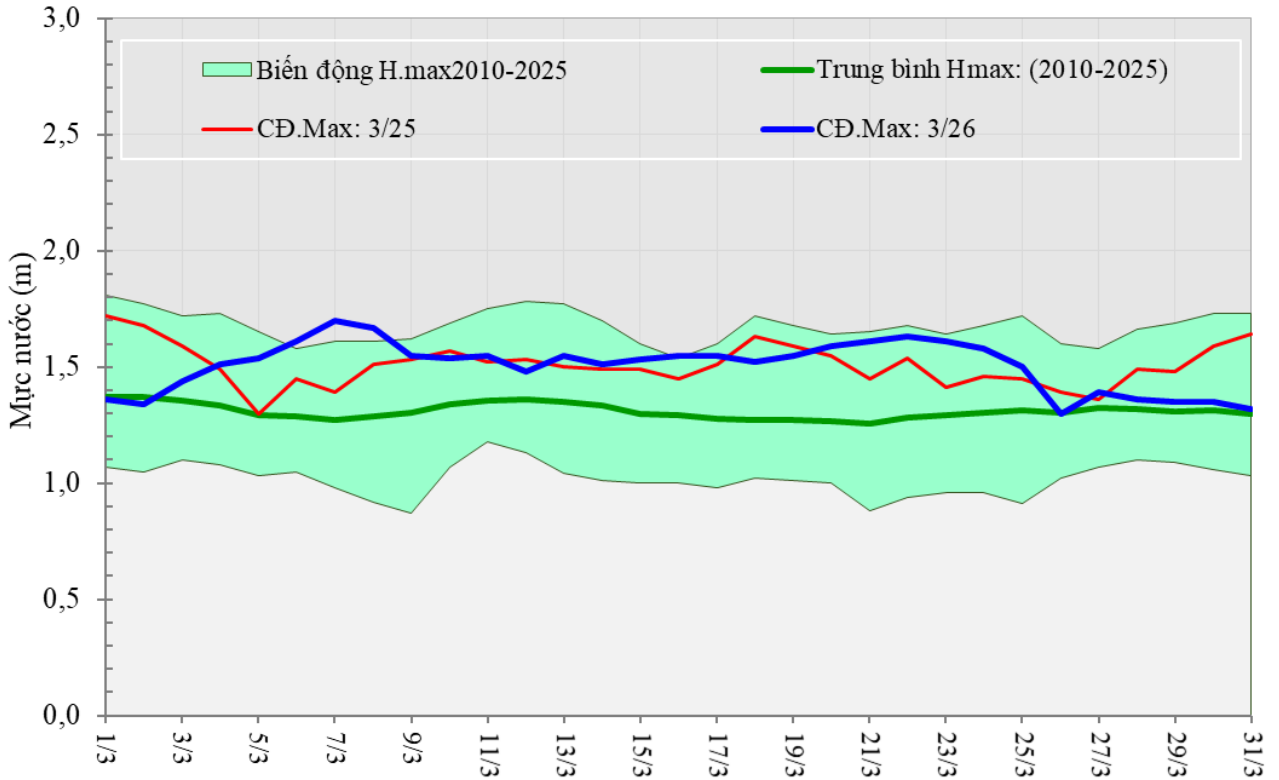
Hình 9. Diễn biến lưu lượng tại trạm Tân Châu trong tháng 3/2026



Hình 10. Tổng lượng dòng chảy tại trạm Tân Châu trong tháng 3/2026

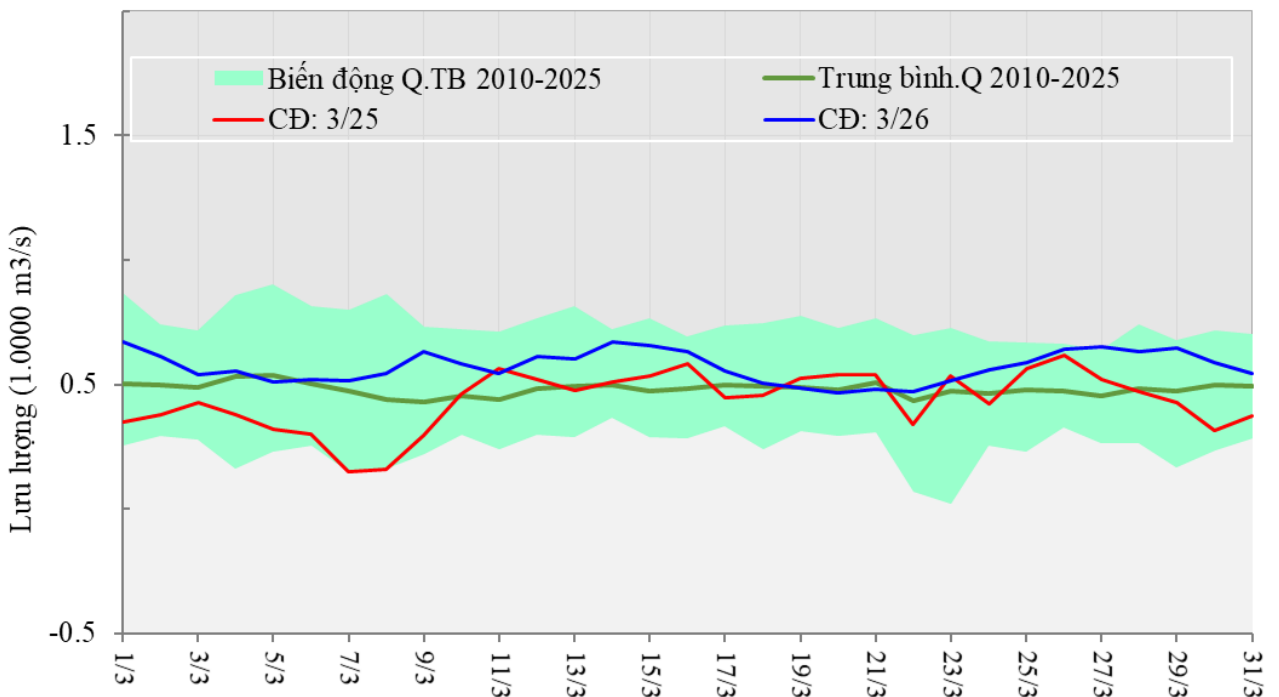
g. Chế độ dòng chảy tại trạm Châu Đốc

Mực nước lớn nhất ngày tại trạm Châu Đốc trong tháng 3/2026 biến động trong khoảng từ 1,3 m đến 1,7 m, mực nước lớn nhất (1,7 m) xuất hiện vào ngày 07/3/2026 (Xem Hình 11).

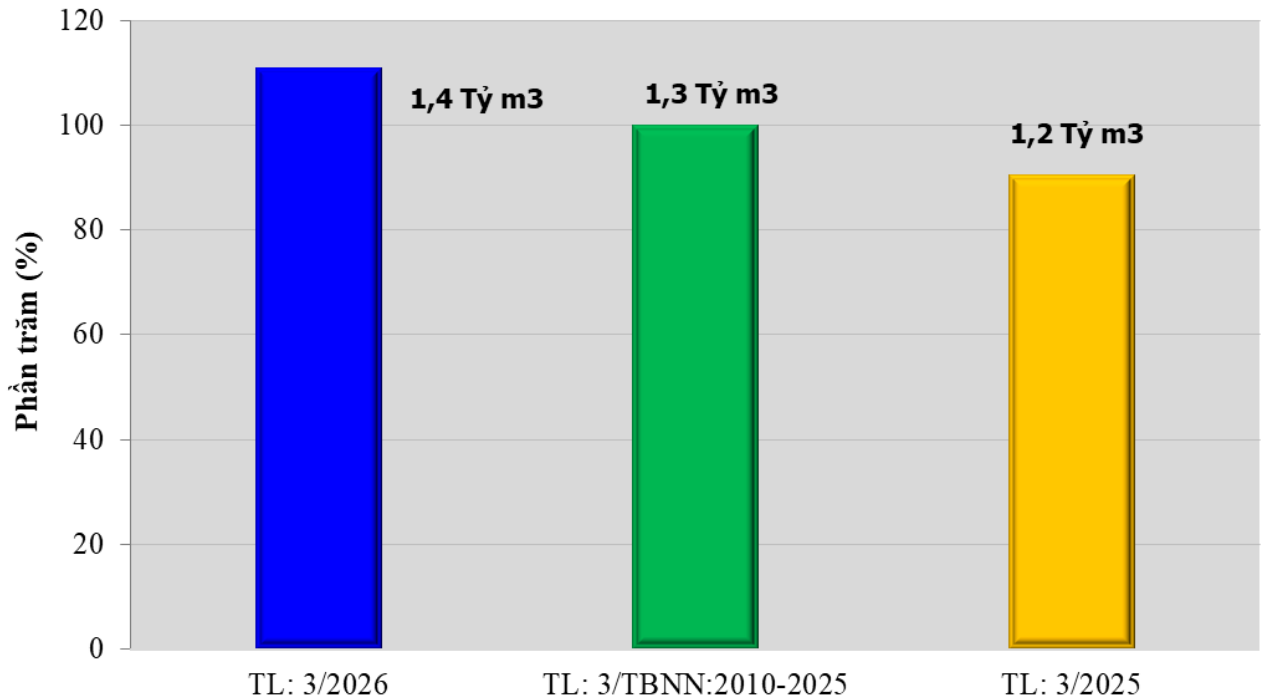


Hình 11. Diễn biến mực nước lớn nhất ngày tại trạm Châu Đốc tháng 3/2026

Lưu lượng dòng chảy qua trạm Châu Đốc trong tháng 3/2026 biến động trong khoảng từ $460 \text{ m}^3/\text{s}$ đến $680 \text{ m}^3/\text{s}$, ở mức cao hơn so với giá trị TBNN và cùng kỳ 2025. Tổng lượng dòng chảy qua trạm Châu Đốc trong tháng 3/2026 đạt khoảng $1,4$ tỷ m^3 , cao hơn so với giá trị TBNN và cùng kỳ năm 2025 lần lượt là 11% và 23% (Xem Hình 12 và 13).



Hình 12. Diễn biến lưu lượng của trạm Châu Đốc trong tháng 3/2026



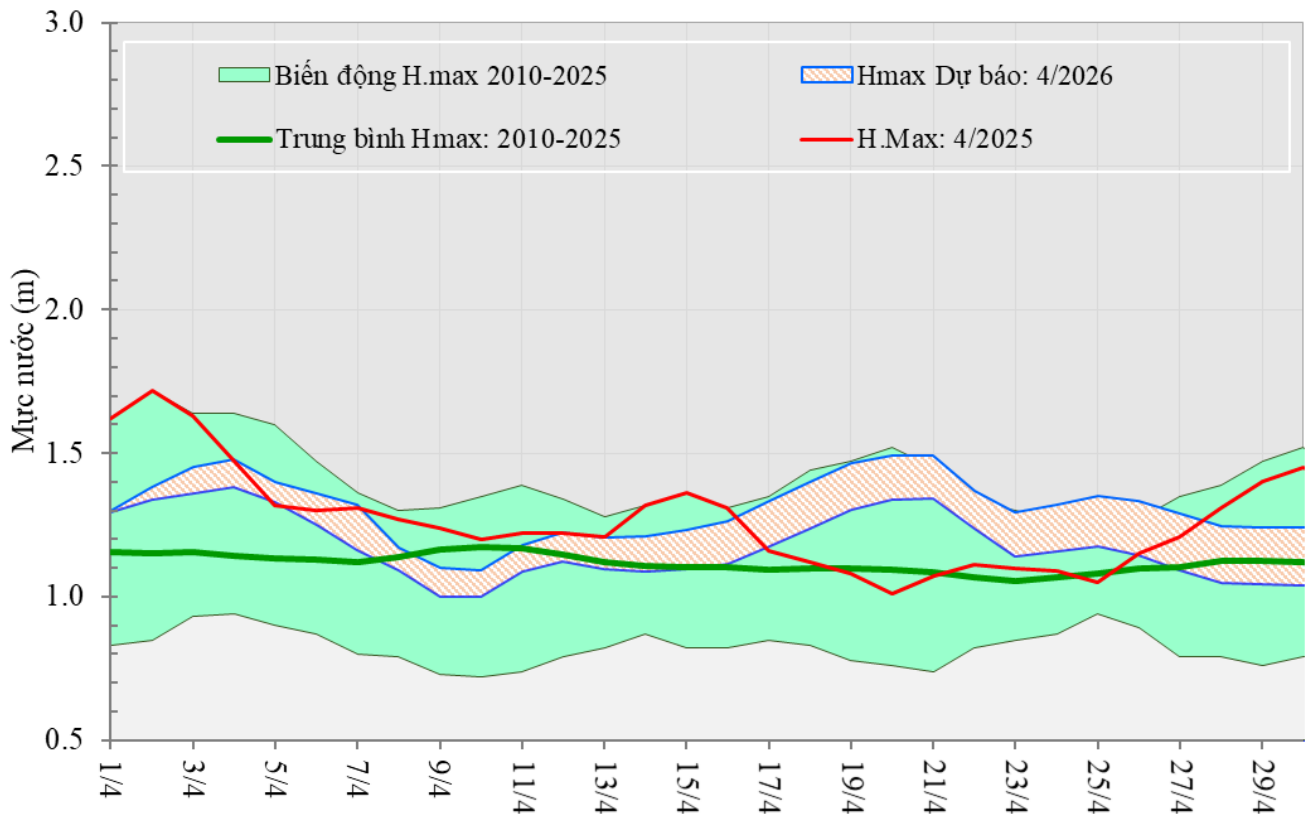
Hình 13. Tổng lượng dòng chảy tại trạm Châu Đốc trong tháng 3/2026

2. Nhận định diễn biến tài nguyên nước tháng 4/2026

Theo Trung tâm Dự báo khí tượng thủy văn quốc gia, Ủy hội sông Mê Công quốc tế và các tổ chức quốc tế, dự báo tổng lượng mưa trong tháng 4/2026 trên lưu vực sông Mê Công dao động trong khoảng từ thấp hơn 25% đến cao hơn 15% so với giá trị TBNN, trong đó các khu vực bắc Thái Lan mưa ít, vùng châu thổ Mê Công và Nam Lào với tổng lượng mưa thấp hơn hoặc xấp xỉ TBNN. Các hồ chứa trên lưu vực sông Lan Thương đang trữ nước ở mức cao, khoảng 64% tổng dung tích hữu ích, các hồ chứa ở Hạ lưu vực sông Mê Công cũng đang trữ nước ở mức khoảng 35% đến 45% dung tích hữu ích. Lưu vực sông Mê Công đang bước vào thời kỳ cuối mùa khô hạn kết hợp với nắng nóng, các hồ chứa ở thượng nguồn có khả năng tăng cường điều tiết phục vụ nhu cầu sử dụng nước ở hạ lưu. Dự báo trong tháng 4/2026, tổng lượng dòng chảy qua trạm Kra-chê biến động trong khoảng từ 11 tỷ m³ đến 13,5 tỷ m³, cao hơn TBNN từ 5% đến 20%; đồng thời lượng nước trữ ở Biển Hồ hiện tại là 1,9 tỷ m³ và chuyển sang giai đoạn hạn chế đóng góp vào dòng chính sông Mê Công. Kết hợp các thông tin trên với dự báo thủy triều, tài nguyên nước tới Đồng bằng sông Cửu Long trong tháng 4/2026 được nhận định như sau:

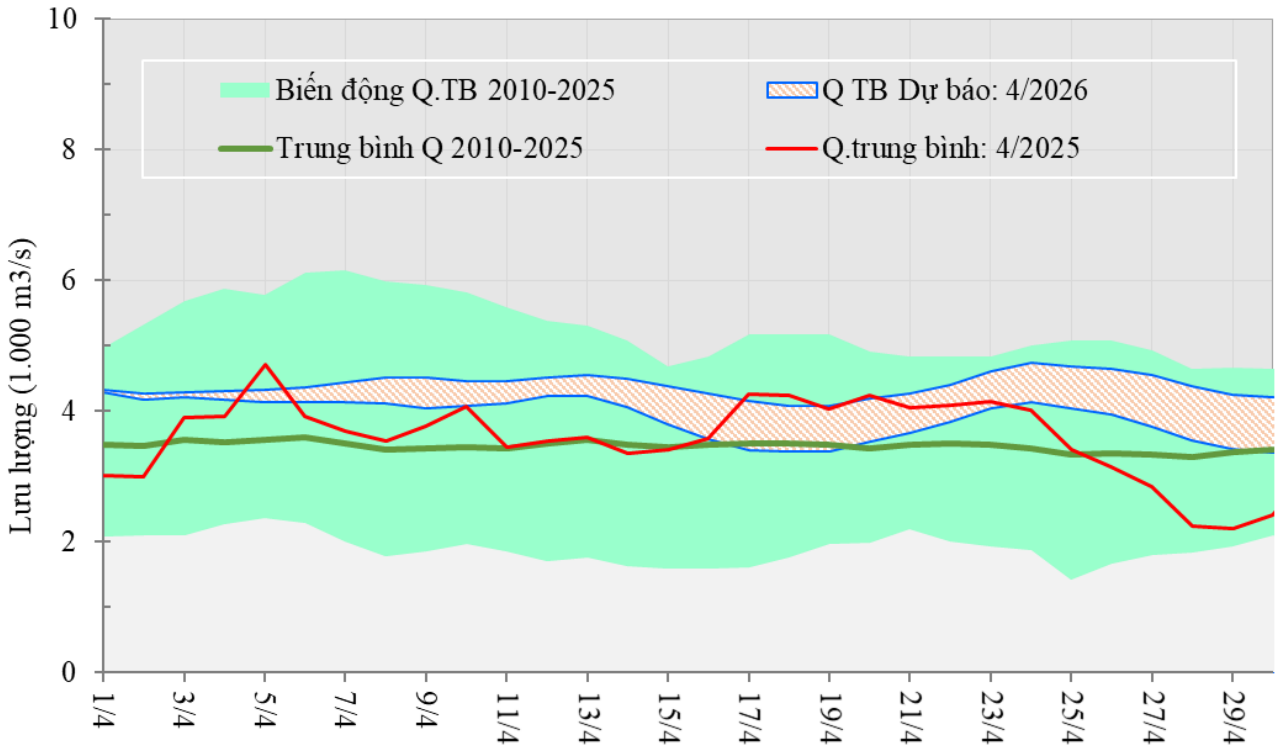
a. Nhận định diễn biến dòng chảy tại Tân Châu

Mực nước lớn nhất ngày tại trạm Tân Châu trong tháng 4/2026 được nhận định sẽ biến động theo thủy triều trong khoảng từ 1,0 m đến 1,6 m. (Xem Hình 14).

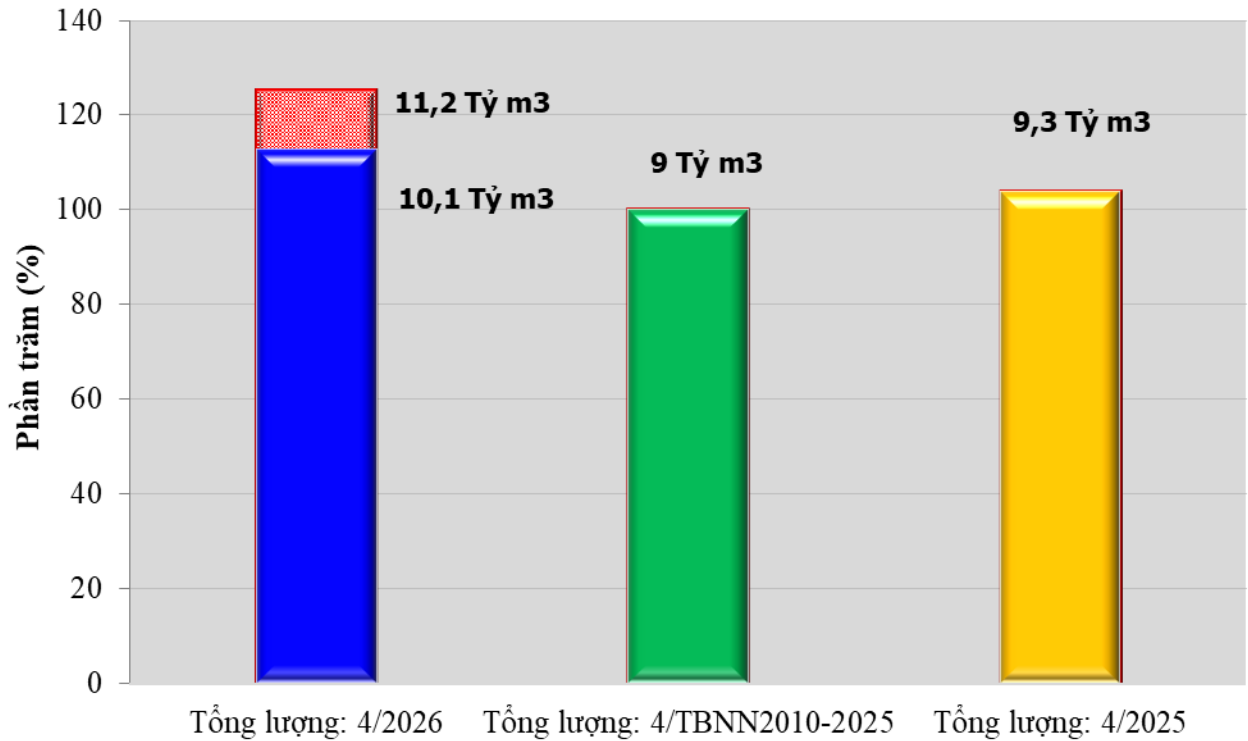


Hình 14. Nhận định diễn biến mực nước lớn nhất ngày tại trạm Tân Châu tháng 4/2026

Lưu lượng trung bình ngày qua trạm Tân Châu trong tháng 4/2026 được nhận định sẽ biến động từ $3.200 \text{ m}^3/\text{s}$ đến $4.700 \text{ m}^3/\text{s}$. Tổng lượng dòng chảy qua trạm này sẽ biến động trong khoảng 10,1 tỷ m^3 đến 11,2 tỷ m^3 , cao hơn giá trị TBNN từ 15% đến 25%; cao hơn giá trị cùng kỳ năm 2025 từ 10% đến 20%, và cao hơn so với tháng 3/2026 khoảng 5% đến 15% (Xem Hình 15 và 16).



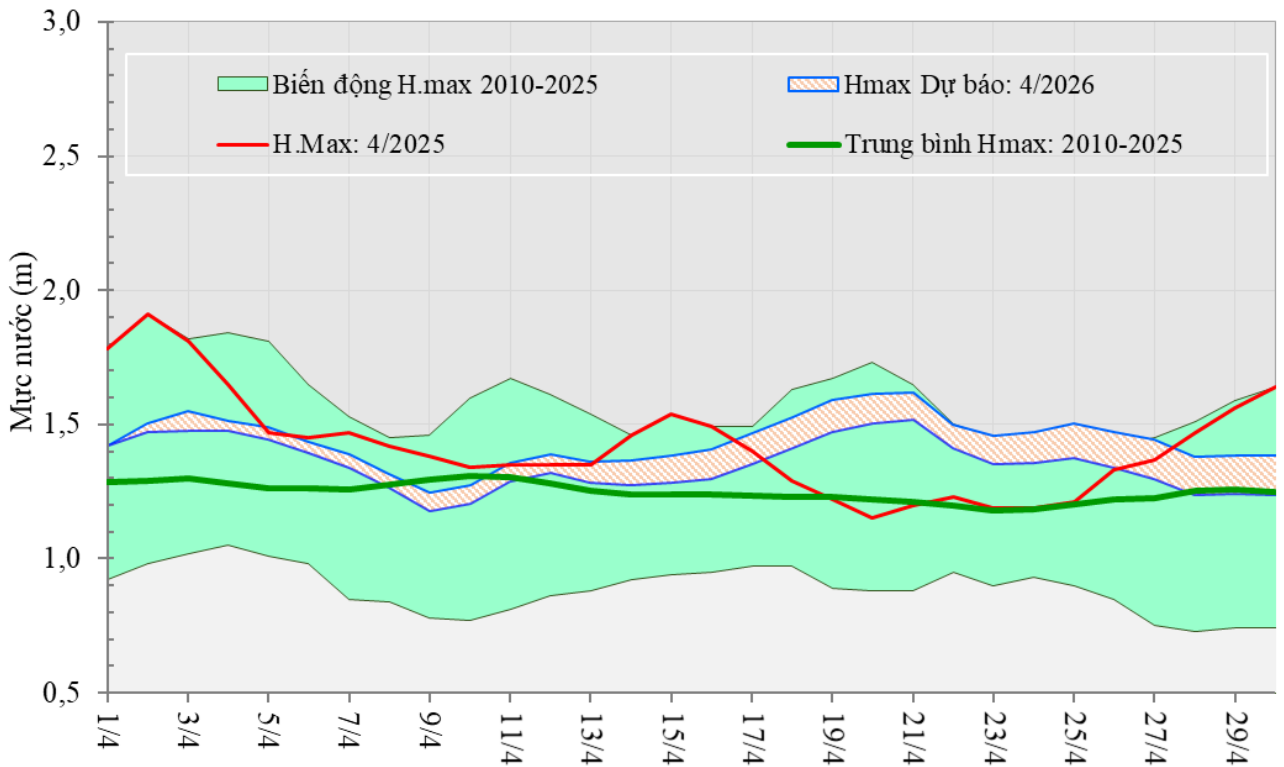
Hình 15. Nhận định diễn biến lưu lượng tới trạm Tân Châu tháng 4/2026



Hình 16. Nhận định tổng lượng dòng chảy tại trạm Tân Châu tháng 4/2026

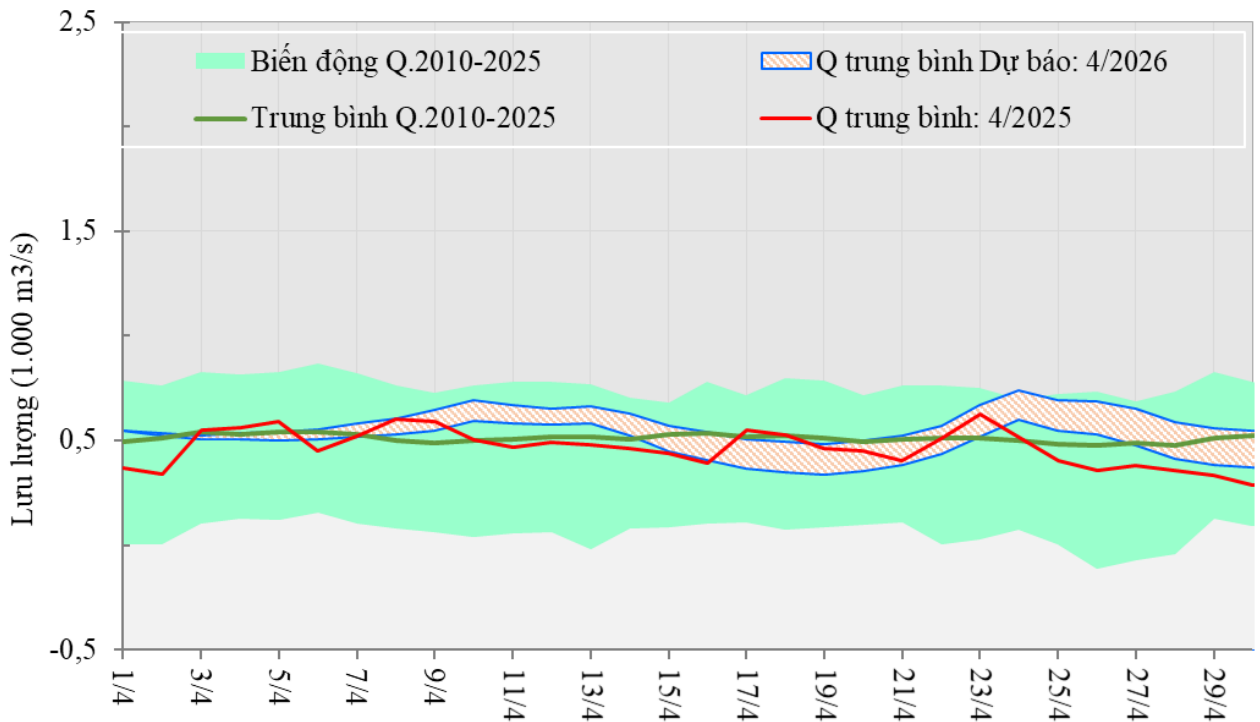
b. Nhận định diễn biến dòng chảy tại trạm Châu Đốc

Mức nước lớn nhất ngày tại trạm Châu Đốc trong tháng 4/2026 được nhận định là sẽ biến động trong khoảng từ 1,2 m đến 1,7 m (Xem Hình 17).

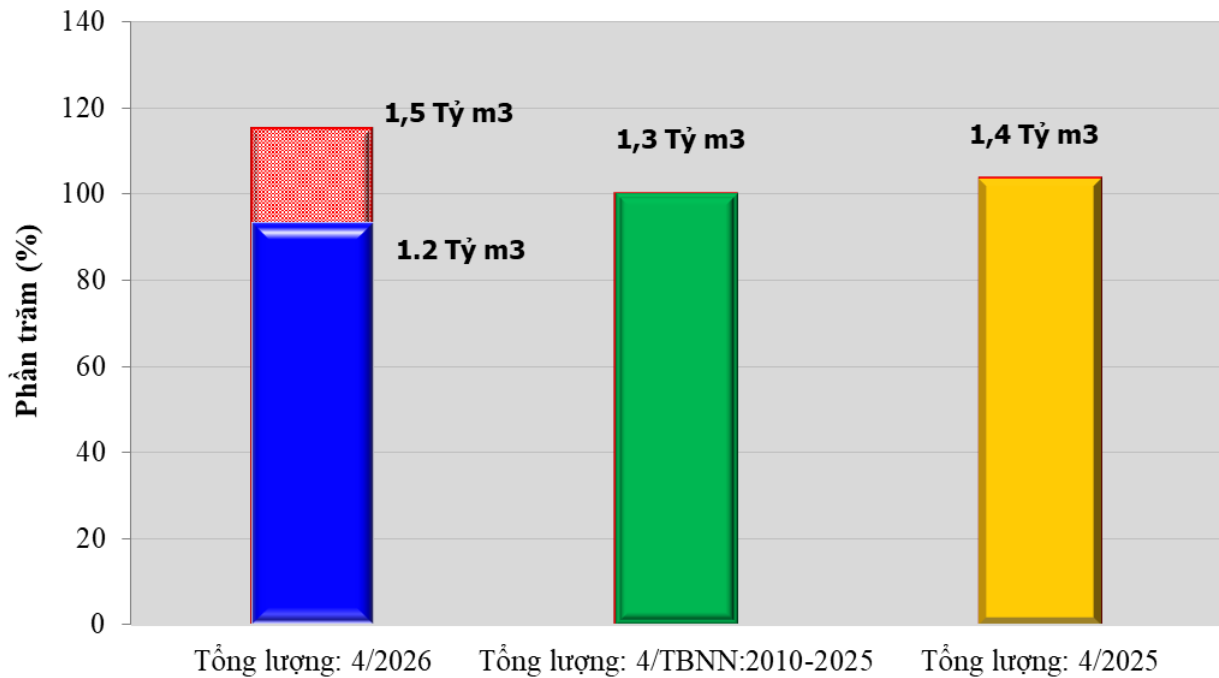


Hình 17. Nhận định diễn biến mực nước lớn nhất ngày tại trạm Châu Đốc tháng 4/2026

Lưu lượng trung bình ngày qua trạm Châu Đốc tháng 4/2026 biến động từ 300 m³/s đến 740 m³/s. Tổng lượng dòng chảy qua trạm Châu Đốc trong tháng 4/2026 dao động quanh giá trị TBNN từ thấp hơn 5% đến cao hơn 15%; và từ thấp hơn 8% đến cao hơn 10% so với tháng 3/2026 (Xem Hình 18 và 19).



Hình 18. Nhận định diễn biến lưu lượng tới trạm Châu Đốc tháng 4/2026



Hình 19. Nhận định tổng lượng dòng chảy tại trạm Châu Đốc tháng 4/2026

c. Nhận định diễn biến xâm nhập mặn

Chiều sâu xâm nhập mặn 1 g/l xâm nhập vào nội đồng sâu nhất trên 3 nhánh sông lớn như sau:

- Sông Tiền: Xâm nhập mặn có khả năng dao động từ 50 km đến 58 km, dao động từ thấp hơn 2 km đến cao hơn 6 km so với TBNN và thấp hơn xâm nhập mặn cùng kỳ 2025 từ 5 km đến cao hơn 4 km

- Sông Hậu: Xâm nhập mặn có khả năng dao động từ 49 km đến 55 km, từ thấp hơn 3 km đến cao hơn 4 km so với TBNN, thấp hơn cùng kỳ năm 2025 từ 1 km đến 6 km.

- Sông Vàm Cỏ Tây: Xâm nhập mặn có khả năng dao động từ 73 km đến 85 km, dao động từ thấp hơn 2 km đến cao hơn 6 km so với TBNN, từ thấp hơn 3 km đến cao hơn 5 km so cùng kỳ 2025 (Xem chi tiết ở Bảng 2, và Bản đồ 3 - Phụ lục kèm theo).

Bảng 2. Dự báo xâm nhập mặn (ranh mặn 1g/l) vào sâu nhất tháng 4/2026

Xâm nhập mặn vào sâu nhất (km)	Sông Tiền	Sông Hậu	Vàm Cỏ Tây
Chênh lệch so với TBNN	-2 ÷ +6	-3 ÷ +4	-2 ÷ +6
Chênh lệch so với tháng 4/2025	-5 ÷ +4	-6 ÷ -1	-3 ÷ +5

Chiều sâu xâm nhập mặn 4g/l xâm nhập vào nội đồng sâu nhất trên 3 nhánh sông lớn như sau:

- Sông Tiền: Xâm nhập mặn có khả năng dao động từ 42 km đến 50 km, có khả năng dao động thấp hơn từ 2 km đến cao hơn 4 km so với TBNN và từ thấp hơn 5 km đến cao hơn 3 km so với cùng kỳ 2025

- Sông Hậu: Xâm nhập mặn có khả năng dao động từ 38 km đến 46 km, thấp hơn 2 km đến cao hơn 4 km so với TBNN, mức độ xâm nhập mặn từ thấp hơn 1 km đến 6 km so với năm cùng kỳ 2025.

- Sông Vàm Cỏ Tây: Xâm nhập mặn có khả năng dao động từ 55 km đến 65 km, cao hơn TBNN từ 1 km đến 6 km, thấp hơn từ 2 km đến cao hơn 5 km so cùng kỳ 2025 (Xem chi tiết ở Bảng 3, và Bản đồ 4 - Phụ lục kèm theo).

Bảng 3. Dự báo xâm nhập mặn (ranh mặn 4g/l) vào sâu nhất tháng 4/2026

Xâm nhập mặn vào sâu nhất (km)	Sông Tiền	Sông Hậu	Vàm Cỏ Tây
Chênh lệch so với TBNN	-2 ÷ +4	-2 ÷ +4	+1 ÷ +6
Chênh lệch so với tháng 4/2025	-5 ÷ +3	-6 ÷ -1	-2 ÷ +5

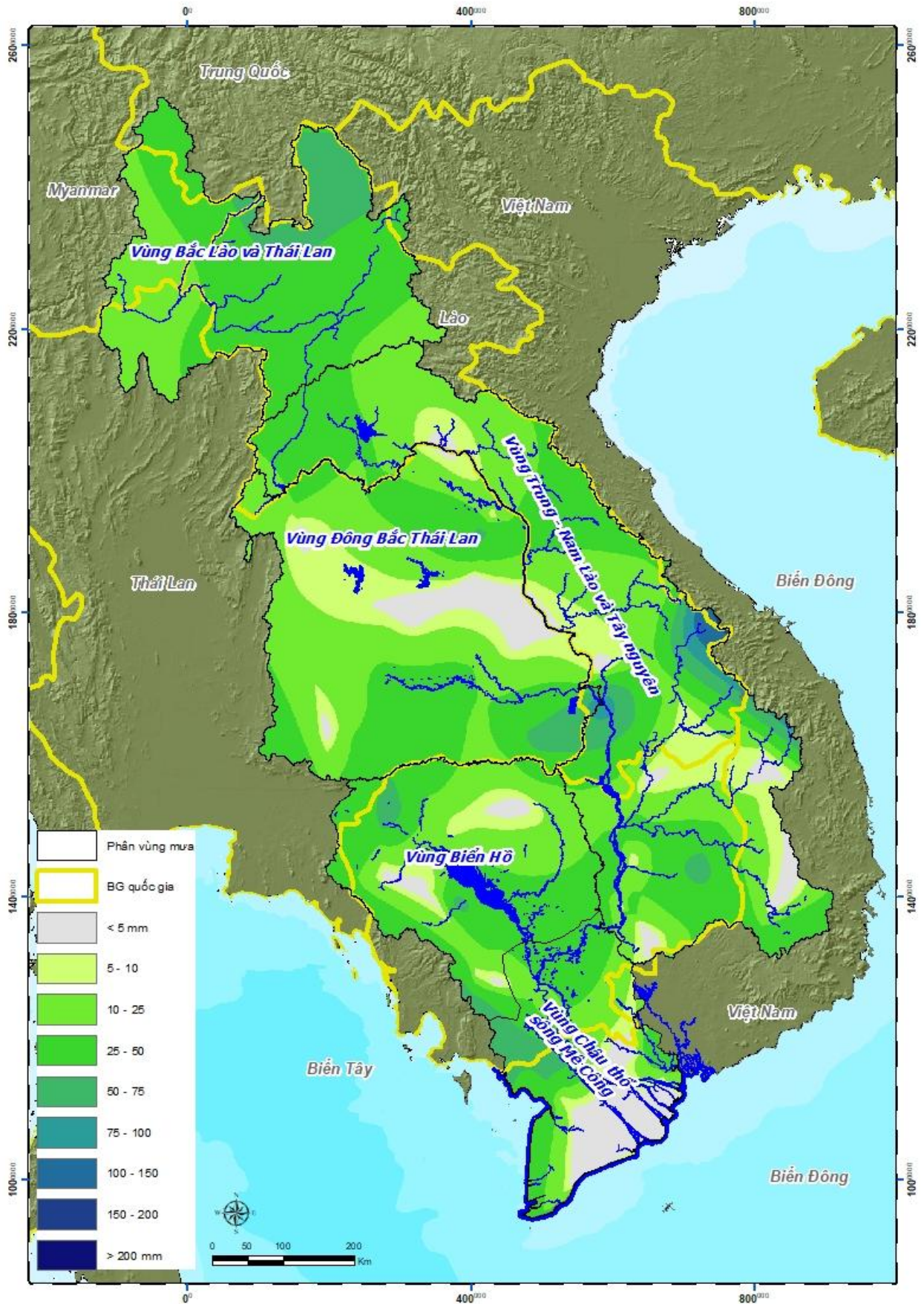
Theo những phân tích ở trên, tổng lượng dòng chảy qua 2 trạm Tân Châu và Châu Đốc tháng 4/2026 được dự báo là cao hơn so với tháng 3/2026 nhưng vẫn ở mức thấp. Các địa phương cần theo dõi chặt chẽ thông tin về diễn biến nguồn nước trên các sông, kênh để chủ động giữ nước ngọt phục vụ sản xuất, tránh khả năng xảy ra khô hạn cục bộ. Đồng thời, xâm nhập mặn vẫn ở mức cao. Do đó, các khu vực thường xuyên bị ảnh hưởng bởi xâm nhập mặn cần tiếp tục theo sát các thông tin giám sát mặn và các bản tin dự báo xâm nhập mặn để vận hành công trình ngăn mặn phù hợp, bảo vệ sản xuất.

Bên cạnh đó, triều cường trong tháng 4/2026 dự báo ở mức khá cao, nguy cơ xảy ra ngập cục bộ tại một số khu vực thấp, trũng thuộc vùng ven biển ĐBSCL. Các địa phương cần chủ động theo dõi chặt chẽ các thông tin dự báo nguồn nước, khí tượng thủy văn để kịp thời xây dựng và điều chỉnh kế hoạch ứng phó phù hợp.

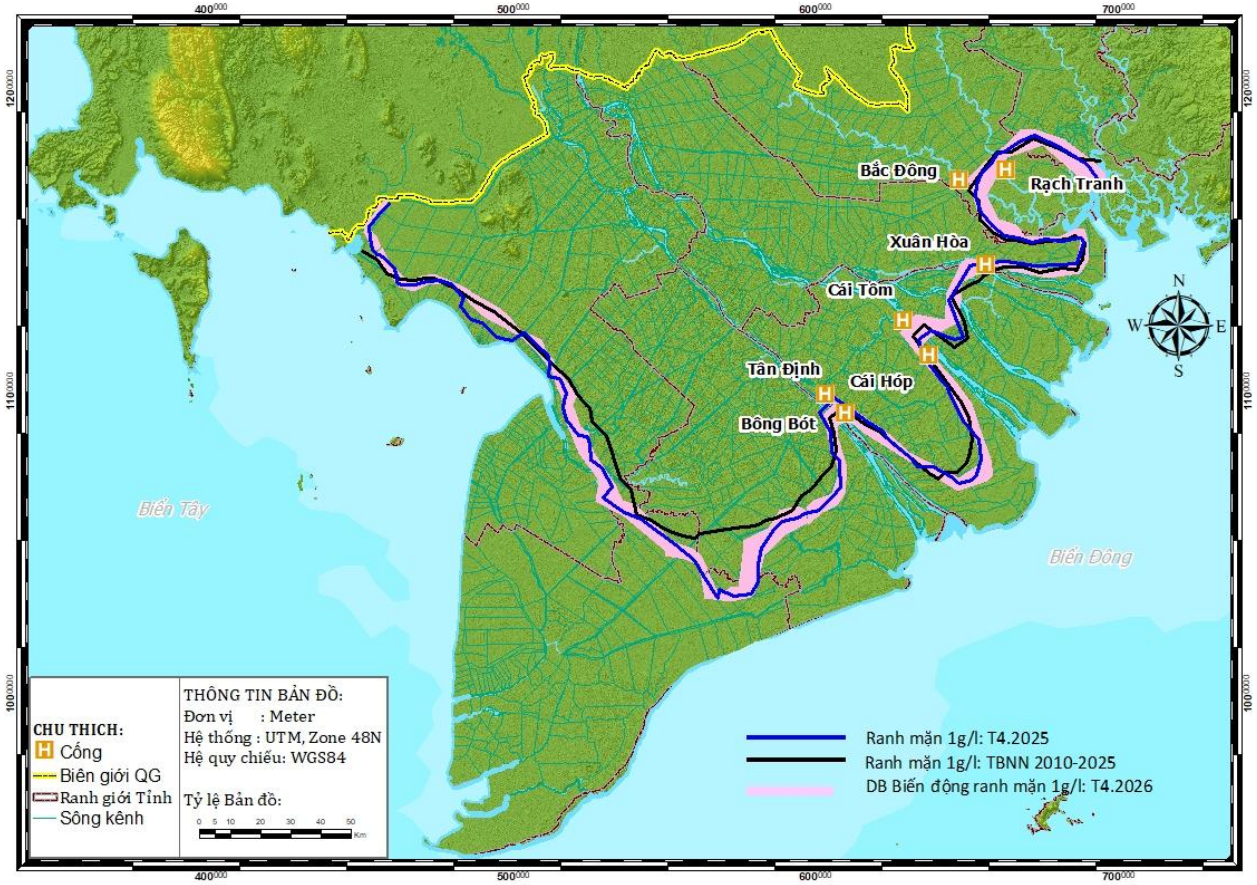
PHỤ LỤC:



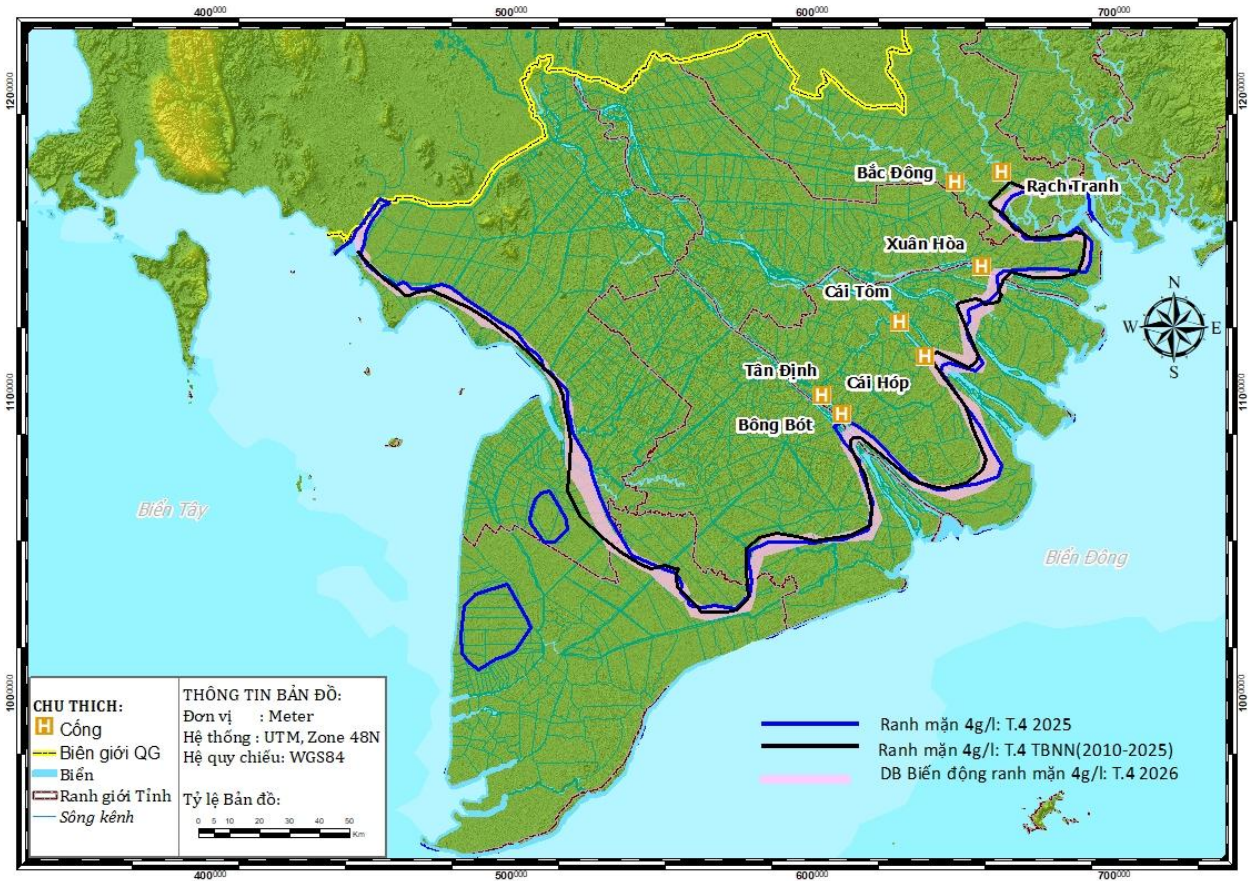
Bản đồ 1. Các trạm thủy văn HYCOS-MRC trên lưu vực sông Mê Công



Bản đồ 2. Bản đồ phân bố mưa vùng hạ lưu vực Mê Công trong tháng 3/2026



Bản đồ 3. Nhận định xâm nhập mặn (ranh mặn 1g/l) tháng 4/2026



Bản đồ 4. Nhận định xâm nhập mặn (ranh mặn 4g/l) tháng 4/2026